

Configurer la fréquence QPI

Introduction: La fréquence des liens QPI est configurée en usine , suivant le type de processeur Nehalem :

6.4 GT/s pour E7540, X7550 et X7560 (1)

4.8 GT/s pour E7520, E7530, L7545, L7555, X7542 (2)

Si la fréquence n'est pas configurée avec la bonne valeur, le serveur ne pourra pas redémarrer.

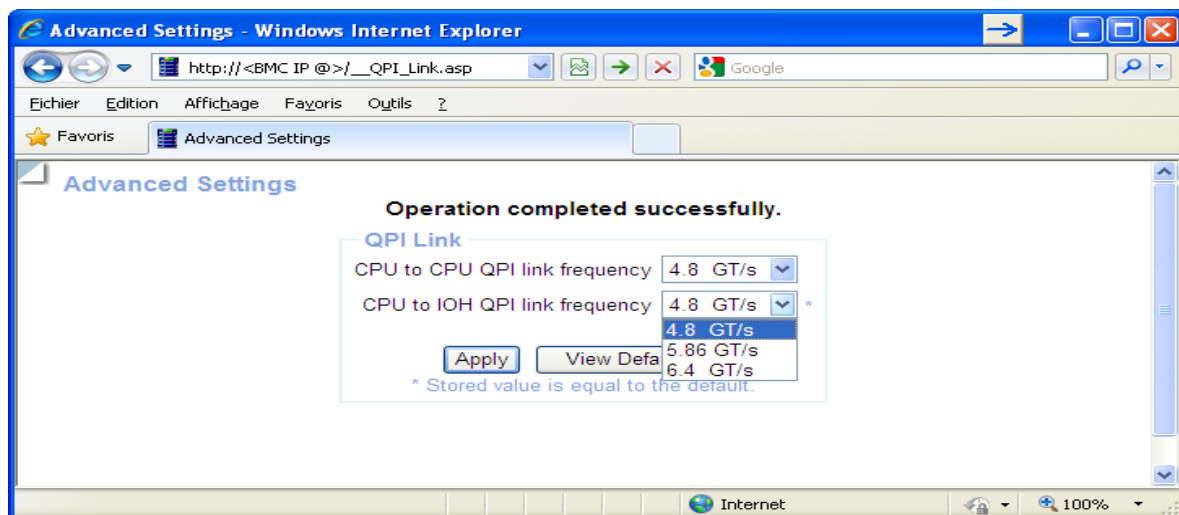
La fréquence QPI doit être configurée à nouveau dans les cas suivants:

- remplacement d'un type de processeur par un autre type.
- remplacement de l' ILB, car le paramétrage est stocké dans l'ILB.

La configuration de la fréquence des liens QPI Link est faite via une page cachée de la console SHC:

- Se connecter à la BMC cible et s'authentifier.
 - dans le navigateur, entrer l'URL:
`http:// BMC IP@/_QPI_Link.asp`
 - sélectionner la bonne valeur et cliquer sur 'Apply' (voir la copie d'écran ci-dessous).
CPU to CPU QPI link frequency : 6.4 GT/s pour les processeurs de la liste(1)
CPU to IOH QPI link frequency : 4.8 GT/s pour les processeurs de la liste (1)
 - CPU to CPU QPI link frequency : 4.8 GT/s pour les processeurs de la liste (2)
CPU to IOH QPI link frequency : 4.8 GT/s pour les processeurs de la liste (2)

Le changement sera effectif après le prochain Power ON.



Note : Une déconnexion inattendue peut se produire. Dans ce cas , la modification de configuration n'est pas effective.

Appliquer le contournement suivant :

- 1) Dans le navigateur, se connecter à la SHC
- 2) Ouvrir une seconde fenêtre navigateur et ouvrir la page cachée de l'EMM, pour changer la fréquence des liens QPI..

(l'utilisation de 2 sessions limite le phénomène de déconnexion intempestive)

3) Ensuite , effectuer un cycle power OFF/power ON.

IMPORTANT :

Il peut arriver que la déconnexion survienne, malgré l'ouverture de la deuxième session, répéter alors les 3 étapes ci-dessus. Dans cette situation, il faut aussi reconnecter la 1ère session.