

Guide de déploiement

Installation du logiciel - Table des matières

Présentation du déploiement du logiciel

CommNet Server

Windows

Cluster Windows - Serveur virtuel

CommNet Agent

Windows

Cluster Windows - Serveur virtuel

Et après ?

Présentation du déploiement

Les sections suivantes offrent une présentation globale du processus de déploiement. Elles proposent également des liens vers des procédures et des instructions détaillées.

Avant d'installer les composants, lisez les notes de mise à jour du produit pour obtenir d'autres informations non abordées dans cette section.

Les composants logiciels doivent être déployés dans l'ordre suivant :

1. Logiciel du serveur CommNet

La procédure commence toujours par l'installation du serveur CommServe qui connecte tous les composants du système.

- [Installation du serveur CommNet](#)
- [Installation du serveur CommNet sur un cluster](#)

2. Logiciel de l'agent CommNet

Tous les agents sont ensuite installés sur les ordinateurs CommServe associés aux CommCells que vous souhaitez gérer.

- [Installation de l'agent CommNet](#)
- [Installation de l'agent CommNet sur un cluster](#)

Notez que l'installation du logiciel de l'agent CommNet n'est *pas requise* sur les ordinateurs QSM Server. Cependant, les [QSMCells](#) doivent être inscrits dans le domaine CommNet. Reportez-vous à la section [Mise en route](#) pour plus d'informations.

3. Navigateur CommNet

Vous pouvez également installer le navigateur CommNet sur un ordinateur à partir duquel vous souhaitez gérer et administrer à distance vos CommCells.

- [Installation du navigateur CommNet](#)
- [Installation du navigateur CommNet sur un cluster](#)

4. Explorateur CommNet

Vous pouvez également installer l'explorateur CommNet sur le serveur CommNet. Il permet d'interroger les informations des composants CommNet directement à partir de la base de données SQL.

- [Installation de l'explorateur CommNet](#)
- [Installation de l'explorateur CommNet sur un cluster](#)

Les procédures d'installation ci-dessus décrivent les installations par défaut du serveur CommNet, de l'agent CommNet, du navigateur CommNet et de l'explorateur CommNet. Les étapes d'installation seront différentes si vous avez sélectionné plusieurs composants logiciels à installer sur un ordinateur. Les étapes présentées dans cette section sont recommandées pour l'installation et la configuration des logiciels.

Instance Microsoft SQL Server utilisée par le serveur CommNet

Le logiciel du serveur CommNet peut être installé soit sur un ordinateur sur lequel le logiciel CommServe est déjà installé, soit sur un ordinateur totalement indépendant.

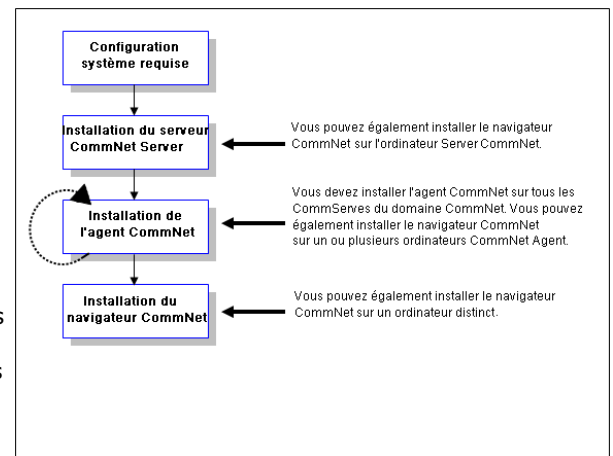
Lorsque le serveur CommNet est installé sur un ordinateur ne disposant d'aucun autre logiciel, le moteur de la base de données serveur CommNet est créé sur l'instance Commvault.

Lorsque le serveur CommNet est installé sur l'ordinateur CommServe, le moteur de la base de données serveur CommNet se sert automatiquement de l'instance Microsoft SQL Server utilisée par CommCell (l'instance Commvault par exemple). Notez toutefois que le nom de l'instance peut varier si le logiciel a été mis à niveau à partir d'une version antérieure.

Sélection de plusieurs composants lors de l'installation

Vous pouvez sélectionner plusieurs composants lors de l'installation. Vous devrez entrer un chemin commun pour le logiciel ainsi que des paramètres spécifiques à chaque composant. Les composants sélectionnés sont ensuite installés dans la séquence correcte. Par exemple, si vous installez le serveur CommNet et le navigateur CommNet sur le même ordinateur, le programme d'installation vous demandera de sélectionner tous les paramètres de configuration requis dans une session. Cette procédure accélère le déploiement des compositions logiciels. De plus, les installations peuvent être relancées en cas d'annulation ou d'échec d'une installation. Cela vous permet de poursuivre ou relancer l'installation.

L'organigramme suivant décrit le processus de déploiement :



Installation du logiciel sur un cluster

Tous les composants logiciels doivent être correctement installés pour tirer parti de l'environnement en cluster. Les sections suivantes décrivent les principes de base de l'installation du logiciel sur un cluster. Reportez-vous à la section [Mise en cluster](#) pour obtenir une présentation générale des concepts de mise en cluster du logiciel.

Installations physiques, virtuelles et passives

Le logiciel nécessite que chaque nœud d'un cluster comporte les composants logiciels et les informations de registre Windows nécessaires. L'installation du logiciel en cluster nécessite des installations active et passive de nœud sur chaque composant.

Installation physique

L'installation physique d'un composant logiciel constitue l'option par défaut d'installation du logiciel. Lorsque vous choisissez une installation physique, le logiciel est installé sur un nœud ou une machine et fonctionne indépendamment du cluster. Les services ainsi installés ne bénéficient pas des avantages des fonctionnalités de mise en cluster telles que la protection par basculement. Si vous souhaitez sauvegarder la base de données serveur CommNet sur un serveur virtuel avec l'iDataAgent SQL comme cela est recommandé, l'iDataAgent pour Windows File System doit être installé sur chaque nœud physique du cluster. Reportez-vous à la section *Books Online* pour plus d'informations sur l'installation des produits.

Installation virtuelle

Les composants logiciels peuvent également être installés sur des serveurs virtuels. Si cette option est sélectionnée, le logiciel sera installé sur un serveur virtuel et son groupe de disques associés, et bénéficiera des avantages des fonctionnalités de mise en cluster telles que le basculement. Si tous les nœuds passifs sont disponibles, les installations sur le serveur virtuel sélectionné mettront à jour le nœud actif (propriétaire) et tous les nœuds passifs.

Installation passive

Si votre nœud passif n'était pas disponible lors de l'installation automatique, vous pouvez effectuer une installation passive. L'installation passive configure les autres nœuds d'un cluster afin de basculer sur ce nœud actif en cas de défaillance. Cette opération s'effectue après l'installation active de chaque composant afin de pouvoir dupliquer les informations du registre des nœuds actifs vers les nœuds passifs, le cas échéant. Si aucun nœud passif n'était disponible, suivez les étapes d'installation manuelle d'un nœud passif fournies dans la section [Installation manuelle ou mise à niveau d'un nœud passif](#).

Prenons, par exemple, un cluster composé de cinq nœuds (nœud1, nœud2, etc.). L'installation automatique configure le

logiciel du serveur CommNet sur un serveur virtuel hébergé par nœud1. Le logiciel récupère automatiquement la liste des nœuds vers lequel nœud1 peut basculer. Supposons que nœud3 n'est pas disponible lors de l'installation automatique. Le logiciel est automatiquement installé sur le nœud actif (nœud1) et sur tous les nœuds passifs (nœud2, nœud4 et nœud5). Vous devez ensuite installer séparément un nœud passif sur nœud3 afin de le préparer pour la protection par basculement.

[Retour au début](#)

Installation du serveur CommNet

Cliquez sur un lien ci-dessous pour consulter une section spécifique de l'installation du logiciel :

- [Configuration requise pour l'installation](#)
 - [Checklist d'installation](#)
 - [Avant de commencer](#)
 - [Procédure d'installation](#)
 - [Mise en route](#)
 - [Sélection des composants à installer](#)
 - [Installation de JRE](#)
 - [Installation du serveur CommNet et de la base de données serveur CommNet](#)
 - [Définition du nom de serveur CommNet et de l'utilisateur](#)
 - [Configuration du serveur CommNet pour l'administration Web](#)
 - [Vérification du récapitulatif des options d'installation](#)
 - [Installation terminée](#)
 - [Après l'installation](#)
-

Configuration requise pour l'installation

- Il est recommandé de ne pas installer le serveur CommNet sur un ordinateur contenant les composants suivants :
 - Si Microsoft Exchange Server, une base de données Oracle ou une version antérieure de Microsoft SQL Server est installé.
 - Le serveur CommNet peut être installé sur un ordinateur CommServe. Cependant, si la configuration de l'installation inclut plus d'une centaine d'ordinateurs client CommCell pour le CommServe, il est recommandé d'installer le serveur CommNet sur un ordinateur sans aucun CommServe installé. Ceci garantira les performances du CommServe et du serveur CommNet.
 - Lors du déploiement du serveur CommNet, la base de données des statistiques du serveur CommNet est automatiquement activée afin d'améliorer les performances du logiciel.
 - Vous disposez du bon [disque d'installation du logiciel](#).
 - L'ordinateur sur lequel vous souhaitez installer le logiciel est conforme à la [configuration requise - CommNet Server](#).
 - Vous disposez de la disquette de licence.
 - Si votre réseau ne comporte aucune option de recherche DNS ou autre utilitaire de résolution de nom, un message peut vous demander de saisir l'adresse IP du serveur CommNet.
-

Checklist d'installation

Collectez les informations suivantes avant d'installer le logiciel. Utilisez l'espace fourni pour inscrire les informations, et conservez ces informations dans votre classeur de récupération après désastre.

- 1.** Dossier d'installation : _____
Reportez-vous à la section [Installation du serveur CommNet et de la base de données serveur CommNet](#) pour plus d'informations.

 - 2.** Nom d'affichage du serveur CommNet et nom d'interface du serveur CommNet : _____
Reportez-vous à la section [Définition du nom de serveur CommNet et de l'utilisateur](#) pour plus d'informations.

 - 3.** URL Web : _____
Reportez-vous à la section [Configuration du serveur CommNet pour l'administration Web](#) pour plus d'informations.
-

Avant de commencer

- Fermez toutes les applications et désactivez tous les programmes qui s'exécutent automatiquement (antivirus, économiseurs d'écran et utilitaires système). Certains des programmes, notamment les programmes antivirus, peuvent s'exécuter en tant que service. Arrêtez et désactivez ces services avant de commencer. Vous pourrez les activer après l'installation.
 - L'instance SQL Server `Commvault` est automatiquement créée lors de l'installation du serveur CommNet.
-

Procédure d'installation

Mise en route

1. Connectez-vous à l'ordinateur en tant qu'administrateur local ou en tant que membre du groupe local d'administrateurs de l'ordinateur. Pour les ordinateurs en cluster, connectez-vous en tant qu'utilisateur du domaine disposant des privilèges administratifs pour tous les nœuds du cluster.
 2. Placez le bon [disque d'installation du logiciel](#) dans le lecteur. Le menu d'installation s'affiche peu après.
Si le menu d'installation n'apparaît pas :
 - Cliquez sur le bouton **Démarrer** de la barre des tâches Windows, puis sur **Exécuter**.
 - Recherchez le lecteur de disque d'installation, sélectionnez **setup.exe** et cliquez sur Ouvrir, puis sur **OK**.
 3. Sélectionnez la langue de votre choix et cliquez sur **Suivant** pour continuer.
 4. Sélectionnez l'option d'installation du logiciel.
 5. Sélectionnez l'option d'installation du logiciel sur cet ordinateur.
-

REMARQUES

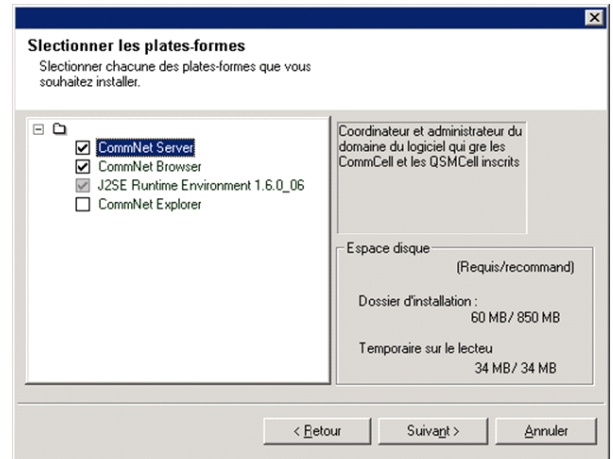
- Les options affichées à l'écran varient selon l'ordinateur sur lequel le logiciel est installé.
6. Dans l'écran de bienvenue, cliquez sur **Suivant** pour continuer si aucune autre application n'est en cours d'exécution.
 7. Lisez l'avertissement concernant les programmes antivirus.
Cliquez sur **OK** pour continuer si les programmes antivirus sont désactivés.
 8. Lisez et acceptez le contrat de licence.
Sélectionnez **J'accepte les termes du contrat de licence** et cliquez sur **Suivant** pour **continuer**.
-

Sélection des composants à installer

9. Sélectionnez les plates-formes à installer.
Cliquez sur **Suivant** pour continuer.

REMARQUES

- Le **navigateur CommNet** doit être installé sur le serveur CommNet si vous souhaitez utiliser des rapports planifiés.

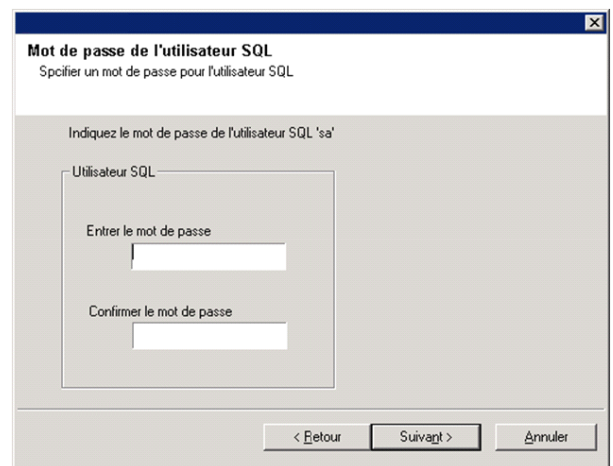


10. Spécifiez un mot de passe pour l'utilisateur SQL **sa**.

Entrer le mot de passe - Entrez le mot de passe de l'utilisateur SQL **sa**.

Utiliser l'authentification Windows - Cochez cette case pour utiliser un compte administrateur Windows avec des privilèges d'administrateur système SQL au lieu du compte **sa** pour accéder à la base de données SQL. Cette option est désactivée par défaut.

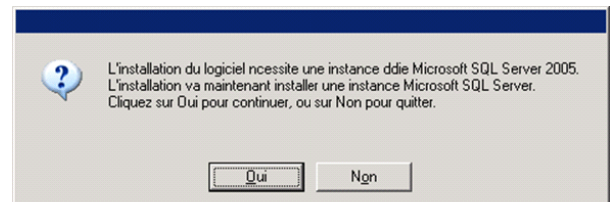
Cliquez sur **Suivant** pour continuer.



11. Cliquez sur **Oui** pour configurer une instance dédiée de Microsoft SQL Server pour le CommServe.

REMARQUES

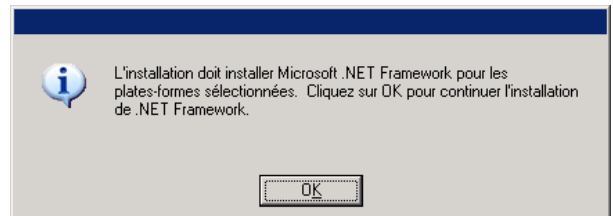
- Cette invite s'affiche uniquement si l'instance SQL Server Commvault n'est pas installée sur cet ordinateur.
- Cliquez sur **Non** pour quitter le programme d'installation.



12. Cliquez sur **OK** pour installer Microsoft .NET Framework.

REMARQUES

- Cette option ne s'affichera que si Microsoft .NET Framework n'a pas été installé sur cet ordinateur.



13. Entrez le chemin d'installation MSSQL Server.

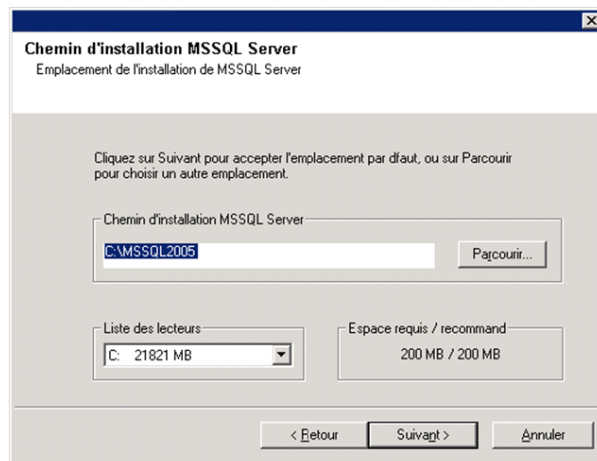
REMARQUES

- Il s'agit de l'emplacement où vous souhaitez installer Microsoft SQL Server.

Cliquez sur **Parcourir** pour modifier les répertoires.

Cliquez sur **Suivant** pour continuer.

Cette opération peut prendre quelques minutes.

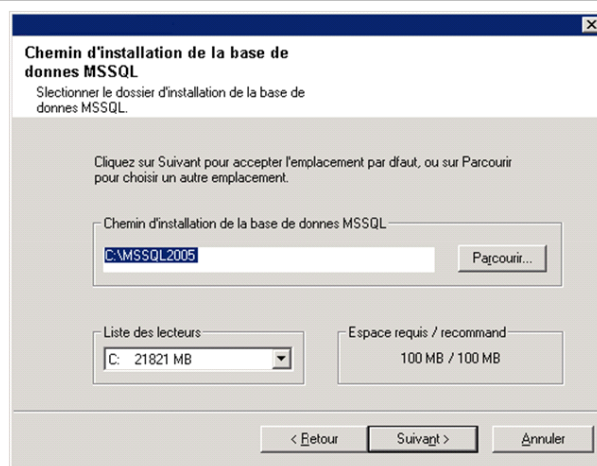


14. Spécifiez le chemin où vous souhaitez installer des bases de données système Microsoft SQL Server.

Chemin d'installation de la base de données MSSQL -

L'emplacement où vous souhaitez installer les bases de données système Microsoft SQL Server.

Cliquez sur **Suivant** pour continuer.

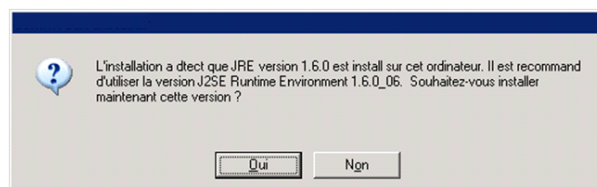


Installation de JRE

15. Cliquez sur **Oui** pour installer Java Runtime Environment (JRE), ou sur **Non** si vous souhaitez utiliser la version de JRE déjà installée sur votre ordinateur.

REMARQUES

- Ce message s'affichera uniquement si JRE version 1.5.x est installé sur l'ordinateur.



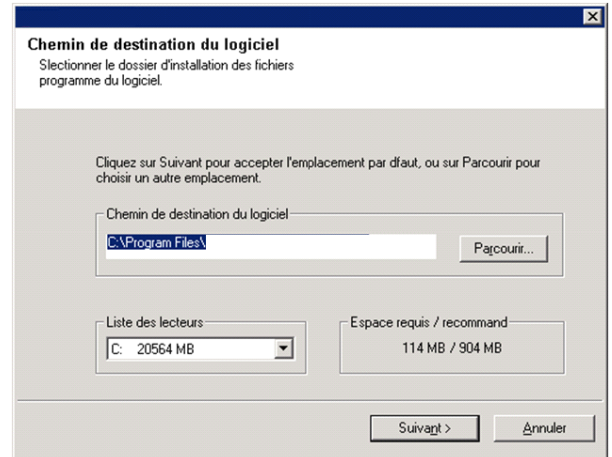
Installation du serveur CommNet et de la base de données serveur CommNet

16. Sélectionnez le chemin d'installation du logiciel.

Entrez ou **recherchez** le chemin de destination souhaité et cliquez sur **Suivant** pour continuer.

REMARQUES

- N'installez pas le logiciel sur un lecteur réseau mappé ou sur un chemin contenant l'un des caractères suivants :
/ : * ? " < > | ! ; @ ^]
- Nous vous recommandons d'utiliser uniquement des caractères alphanumériques.

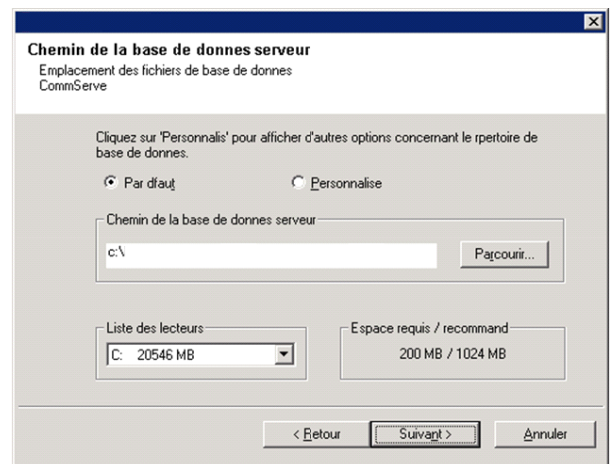


17. Sélectionnez le chemin d'installation de la base de données serveur CommNet.

Entrez ou **recherchez** le chemin de destination souhaité et cliquez sur **Suivant** pour continuer.

REMARQUES

- Il est recommandé de sélectionner une installation **par défaut**. Si vous sélectionnez une installation **personnalisée**, un message vous demandera de spécifier les chemins de base de données personnalisés à l'étape suivante.



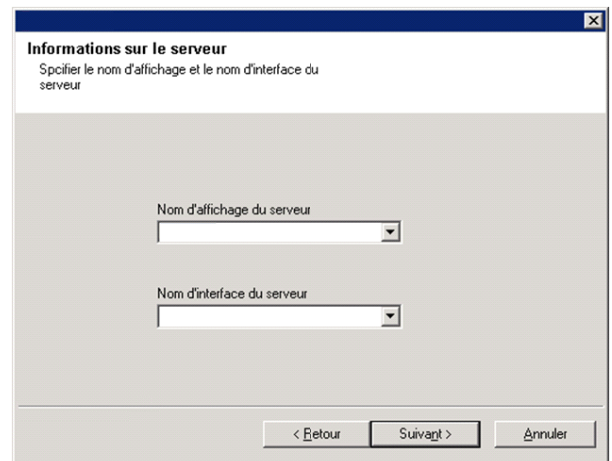
Définition du nom de serveur CommNet et de l'utilisateur

18. Spécifiez le nom d'affichage et le nom d'interface du serveur CommNet.

Nom d'affichage CommNet Server - Le nom de l'ordinateur CommNet Server.

Nom d'interface CommNet Server - Le nom d'interface réseau TCP/IP de l'ordinateur CommNet Server.

Sélectionnez ou entrez les informations, puis cliquez sur **Suivant** pour continuer.



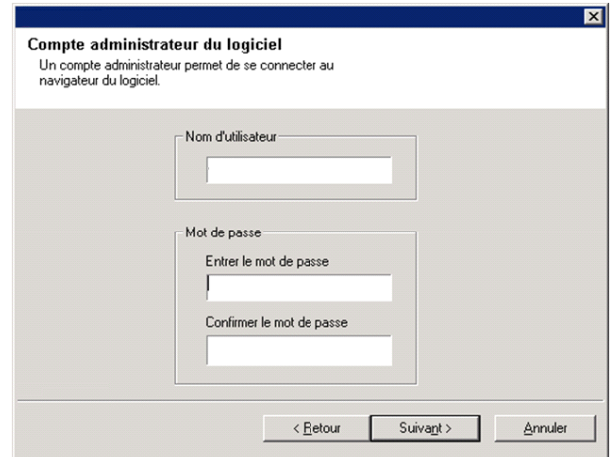
19. Spécifiez un utilisateur et un mot de passe.

Entrer le nom d'utilisateur - Le nom de l'administrateur du système.

Entrer le mot de passe - Le mot de passe du compte administrateur.

Confirmer le mot de passe - Entrez de nouveau le mot de passe pour confirmation.

Cliquez sur **Suivant** pour continuer.



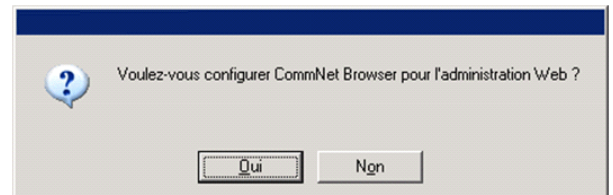
Configuration du serveur CommNet pour l'administration Web

- 20.** Si les services Internet Information Server (IIS) sont installés sur cet ordinateur, le programme d'installation vous demande si vous souhaitez configurer le logiciel pour l'administration Web.

Cliquez sur **Oui** pour continuer.

REMARQUES

- Si les services IIS ne sont pas installés, ce message n'apparaît pas.
- L'écran à droite peut être différent selon les logiciels sélectionnés pour l'installation ou la mise à niveau.

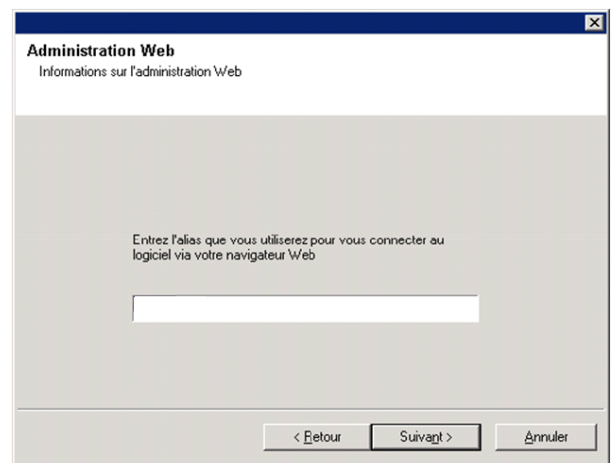


- 21.** À l'invite de saisie d'un alias, entrez le nom (ou utilisez le nom par défaut) de l'alias Web que vous souhaitez utiliser pour accéder à distance au navigateur CommNet.

Cliquez sur **Suivant** pour continuer.

REMARQUES

- Si les services IIS ne sont pas installés, ce message n'apparaît pas.



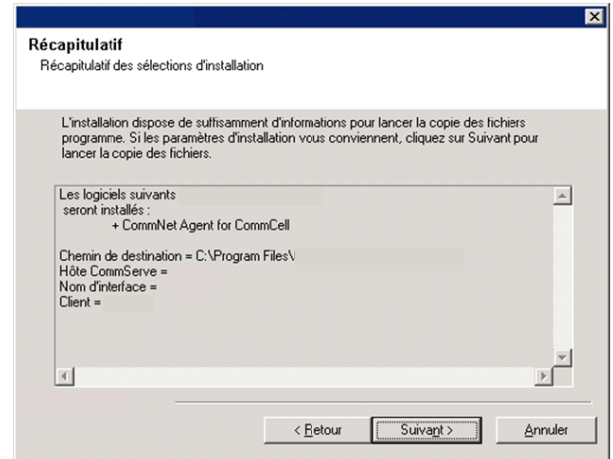
Vérification du récapitulatif des options d'installation

- 22.** Vérifiez le récapitulatif des composants sélectionnés.

Cliquez sur **Suivant** pour continuer.

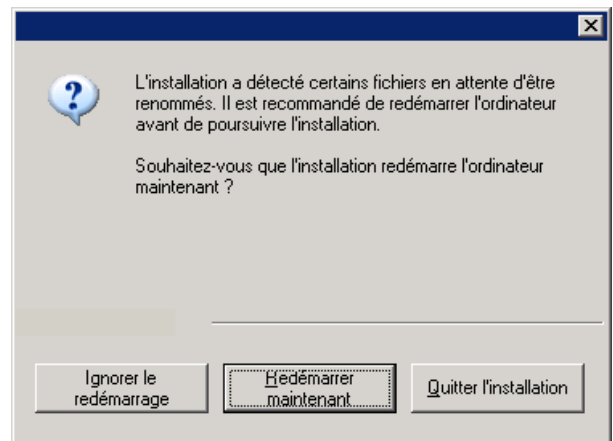
REMARQUES

- Le récapitulatif à droite peut être différent selon les composants sélectionnés pour l'installation ou la mise à niveau.



23. Un message de redémarrage du système peut vous demander d'effectuer l'une des actions suivantes :

- **Fermer la session** - Cette option s'affichera si le programme d'installation doit attribuer à l'utilisateur des privilèges de sécurité requis. Si l'option Fermer la session apparaît, déconnectez puis reconnectez-vous à l'ordinateur maintenant. Le programme d'installation se poursuivra automatiquement après l'ouverture de session.
- **Ignorer le redémarrage** - Cette option s'affiche si le programme d'installation trouve des fichiers nécessaires en cours d'utilisation et qui doivent être remplacés. Si l'option Redémarrer s'affiche sans l'option Ignorer le redémarrage, redémarrez l'ordinateur maintenant. Le programme d'installation se poursuivra automatiquement après le redémarrage.
- **Ignorer le redémarrage** - Cette option s'affiche si le programme d'installation trouve des fichiers d'autres applications et qui doivent être remplacés. Comme ces fichiers ne sont pas critiques pour l'installation du serveur CommNet, vous pouvez ignorer le redémarrage, poursuivre l'installation et redémarrer l'ordinateur plus tard.
- Le programme d'installation copie alors le logiciel sur l'ordinateur. Cette opération peut prendre quelques minutes.

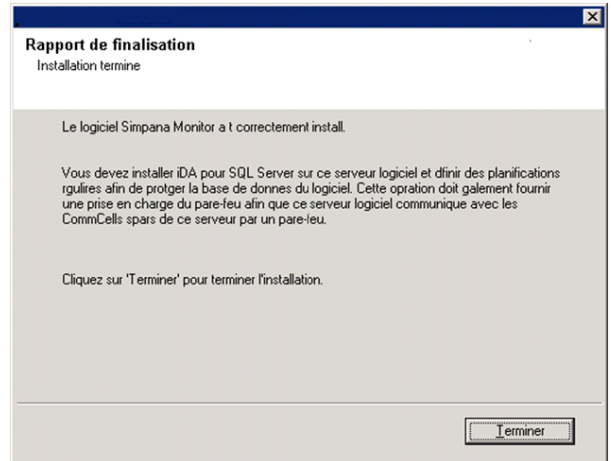


Installation terminée

24. Le programme d'installation affiche les composants logiciels correctement installés ou mis à niveau. Cliquez sur **Terminer** pour fermer le programme d'installation.

REMARQUES

- L'écran à droite peut être différent selon les composants sélectionnés pour l'installation ou la mise à niveau.



Après l'installation

- Installez les mises à jour post-lancement ou les Service Packs qui ont été diffusés après le lancement du logiciel.
- Le logiciel *iDataAgent* de Microsoft SQL Server doit être installé sur le serveur CommNet après l'installation. L'*iDataAgent* peut être un client d'un CommCell. Il offre un mécanisme de sauvegarde pour l'instance SQL *Commvault* contenant la base de données serveur CommNet sur le serveur CommNet. Vous pouvez également configurer des services de pare-feu entre les CommCells et le serveur CommNet lors de l'installation de l'*iDataAgent* SQL.

Lors de l'installation du logiciel, les noms d'interface du serveur CommNet et de l'*iDataAgent* SQL doivent être identiques. Par exemple, si le serveur CommNet utilise un nom *serveur.societe.com*, l'*iDataAgent* SQL doit également utiliser le nom *serveur.societe.com*.

Reportez-vous à la section *Books Online* pour plus d'informations sur l'installation de l'*iDataAgent* et la configuration de vos ordinateurs par rapport au pare-feu.

- Pour protéger la base de données serveur CommNet contre les désastres (défaillance d'ordinateur, erreur d'application, etc.), il est recommandé de mettre en place une stratégie de récupération après désastre. Reportez-vous à la section [Récupération après désastre](#) pour plus d'informations.
-

Installation du serveur CommNet - environnement en cluster - serveur virtuel

Cliquez sur un lien ci-dessous pour consulter une section spécifique de l'installation du logiciel :

- [Configuration requise pour l'installation](#)
 - [Checklist d'installation](#)
 - [Avant de commencer](#)
 - [Procédure d'installation](#)
 - [Mise en route](#)
 - [Sélection des composants à installer](#)
 - [Installation du serveur CommNet et de la base de données serveur CommNet](#)
 - [Définition du nom de serveur CommNet et de l'utilisateur](#)
 - [Vérification du récapitulatif des options d'installation](#)
 - [Installation terminée](#)
 - [Après l'installation](#)
-

Configuration requise pour l'installation

- Microsoft SQL Server, avec le Service Pack correspondant, doit être installé sur le serveur virtuel avant l'installation du serveur CommNet sur un cluster. Reportez-vous à la section [Configuration requise - Serveur CommNet](#) pour plus d'informations.
 - Pour connaître la procédure de pré-installation sur la base de données Microsoft SQL, consultez [Pré-Installation d'une base de données SQL pour serveur CommNet - Environnement mis en cluster - Serveur virtuel](#).
 - L'installation ou la mise à niveau du logiciel sur un cluster n'est pas prise en charge sur un nœud physique.
 - Il est recommandé de ne pas installer le serveur CommNet sur un ordinateur contenant les composants suivants :
 - Si Microsoft Exchange Server, une base de données Oracle ou une version antérieure de Microsoft SQL Server est installé.
 - Le serveur CommNet peut être installé sur un ordinateur CommServe. Cependant, si la configuration de l'installation inclut plus d'une centaine d'ordinateurs client CommCell pour le CommServe, il est recommandé d'installer le serveur CommNet sur un ordinateur sans aucun CommServe installé. Ceci garantira les performances du CommServe et du serveur CommNet.
 - SQL Server ne peut pas être installé sur un disque quorum de cluster.
 - Lors du déploiement du serveur CommNet, la base de données des statistiques du serveur CommNet est automatiquement activée afin d'améliorer les performances du logiciel.
 - Vérifiez que vous disposez du bon [disque d'installation du logiciel](#).
 - Vérifiez que l'ordinateur sur lequel vous souhaitez installer le logiciel est conforme à la [configuration requise - CommNet Server](#).
 - Vérifiez que vous disposez de la disquette de licence.
 - Assurez-vous que les périphériques matériels, par exemple les matrices de disques, sont configurés et vérifiez la connectivité de tous les lecteurs.
-

Checklist d'installation

Collectez les informations suivantes avant d'installer le logiciel. Utilisez l'espace fourni pour inscrire les informations, et conservez ces informations dans votre classeur de récupération après désastre.

1. Nom d'affichage du serveur CommNet et nom d'interface du serveur CommNet : _____

Reportez-vous à la section [Définition du nom de serveur CommNet et de l'utilisateur](#) pour plus d'informations.

Avant de commencer

- Fermez toutes les applications et désactivez tous les programmes qui s'exécutent automatiquement (antivirus, économiseurs d'écran et utilitaires système). Certains des programmes, notamment les programmes antivirus, peuvent s'exécuter en tant que service. Arrêtez et désactivez ces services avant de commencer. Vous pourrez les activer après l'installation.
-

Procédure d'installation

Mise en route

1. Connectez-vous à l'ordinateur en tant qu'administrateur local ou en tant que membre du groupe local d'administrateurs de l'ordinateur. Pour les ordinateurs en cluster, connectez-vous en tant qu'utilisateur du domaine disposant des privilèges administratifs pour tous les nœuds du cluster.
 2. Placez le bon [disque d'installation du logiciel](#) dans le lecteur. Le menu d'installation s'affiche peu après.
Si le menu d'installation n'apparaît pas :
 - Cliquez sur le bouton **Démarrer** de la barre des tâches Windows, puis sur **Exécuter**.
 - Recherchez le lecteur de disque d'installation, sélectionnez **setup.exe** et cliquez sur Ouvrir, puis sur **OK**.
 3. Sélectionnez la langue de votre choix et cliquez sur **Suivant** pour continuer.
 4. Sélectionnez l'option d'installation du logiciel.
 5. Sélectionnez l'option d'installation du logiciel sur cet ordinateur.
-

REMARQUES

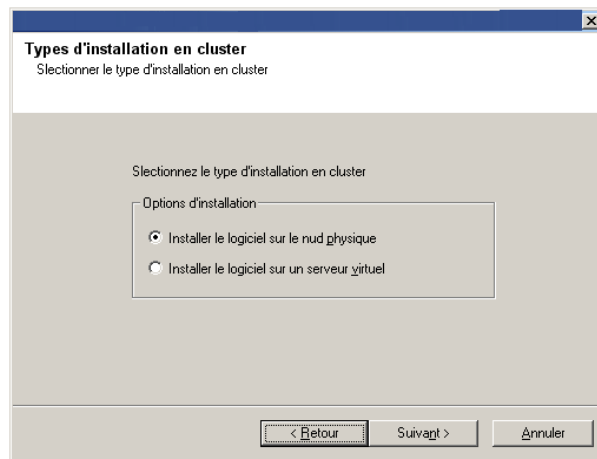
- Les options affichées à l'écran varient selon l'ordinateur sur lequel le logiciel est installé.
6. Dans l'écran de bienvenue, cliquez sur **Suivant** pour continuer si aucune autre application n'est en cours d'exécution.
 7. Lisez l'avertissement concernant les programmes antivirus.
Cliquez sur **OK** pour continuer si les programmes antivirus sont désactivés.
 8. Lisez et acceptez le contrat de licence.
Sélectionnez **J'accepte les termes du contrat de licence** et cliquez sur **Suivant** pour **continuer**.
-

Sélection des composants à installer

9. Sélectionnez l'installation du serveur virtuel.
Pour installer ou mettre à niveau le logiciel sur un cluster, sélectionnez **Installer Simpna** **Monitor sur un serveur virtuel** et cliquez sur **Suivant** pour continuer.

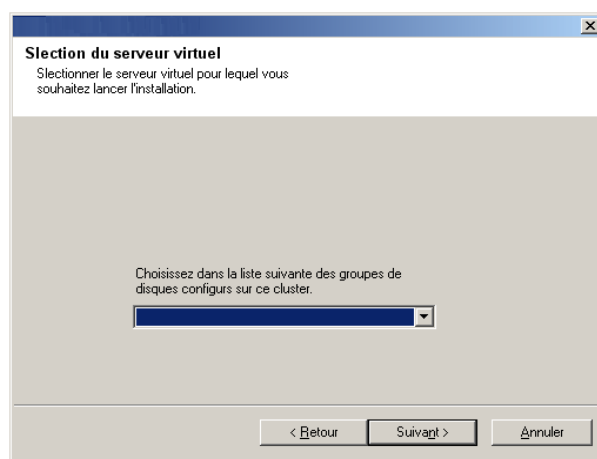
REMARQUES

- L'installation ou la mise à niveau du logiciel sur un cluster n'est pas prise en charge sur un nœud physique.



10. Sélectionnez le groupe de disques sur lequel vous installez le logiciel.

Cliquez sur **Suivant** pour continuer.

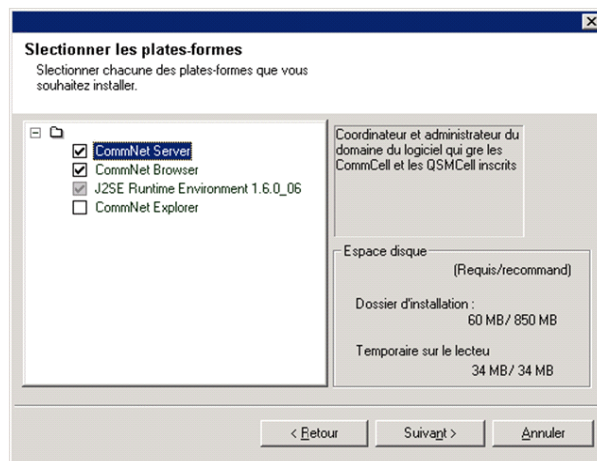


11. Sélectionnez les plates-formes à installer.

Cliquez sur **Suivant** pour continuer.

REMARQUES

- Le **navigateur CommNet** doit être installé sur le serveur CommNet si vous souhaitez utiliser des rapports planifiés.



Installation du serveur CommNet et de la base de données serveur CommNet

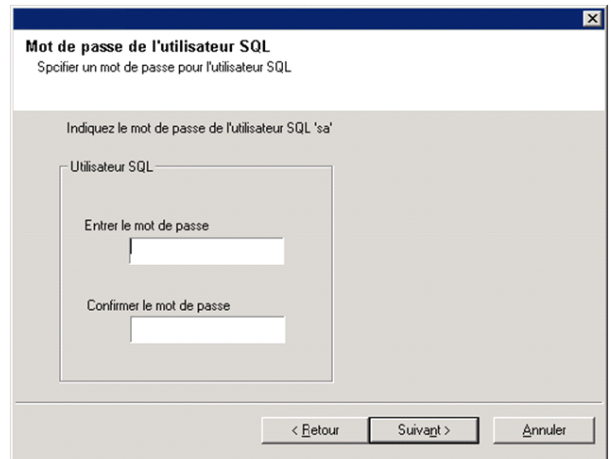
12. Spécifiez un mot de passe pour l'utilisateur SQL **sa**.

Entrer le mot de passe - Entrez le mot de passe de l'utilisateur SQL **sa**.

Utiliser l'authentification Windows - Cochez cette case pour utiliser un compte administrateur Windows avec des

privileges d'administrateur système SQL au lieu du compte **sa** pour accéder à la base de données SQL. Cette option est désactivée par défaut.

Cliquez sur **Suivant** pour continuer.

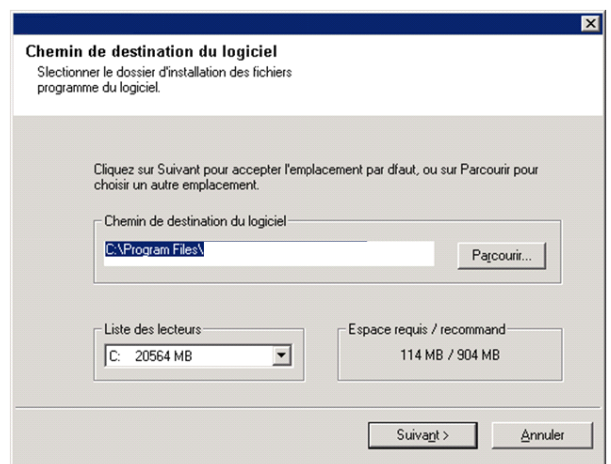


13. Sélectionnez le chemin d'installation du logiciel.

Entrez ou **recherchez** le chemin de destination souhaité et cliquez sur **Suivant** pour continuer.

REMARQUES

- N'installez pas le logiciel sur un lecteur réseau mappé ou sur un chemin contenant l'un des caractères suivants :
/ : * ? " < > | ! ; @ ^]
- Nous vous recommandons d'utiliser uniquement des caractères alphanumériques.

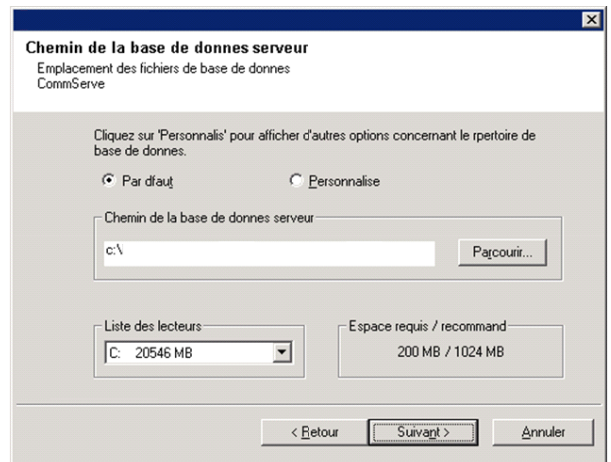


14. Sélectionnez le chemin d'installation de la base de données serveur CommNet.

Entrez ou **recherchez** le chemin de destination souhaité et cliquez sur **Suivant** pour continuer.

REMARQUES

- Il est recommandé de sélectionner une installation **par défaut**. Si vous sélectionnez une installation **personnalisée**, un message vous demandera de spécifier les chemins de base de données personnalisés à l'étape suivante.



Définition du nom de serveur CommNet et de l'utilisateur

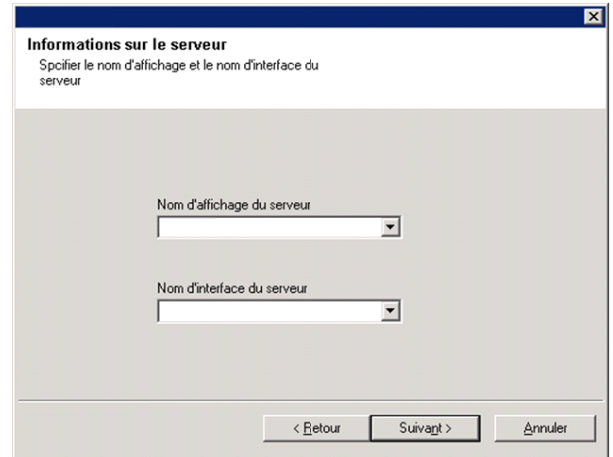
15. Spécifiez le nom d'affichage et le nom d'interface du serveur CommNet.

Nom d'affichage CommNet Server - Le nom de l'ordinateur CommNet Server.

Nom d'interface CommNet Server - Le nom d'interface

réseau TCP/IP de l'ordinateur CommNet Server.

Sélectionnez ou entrez les informations, puis cliquez sur **Suivant** pour continuer.



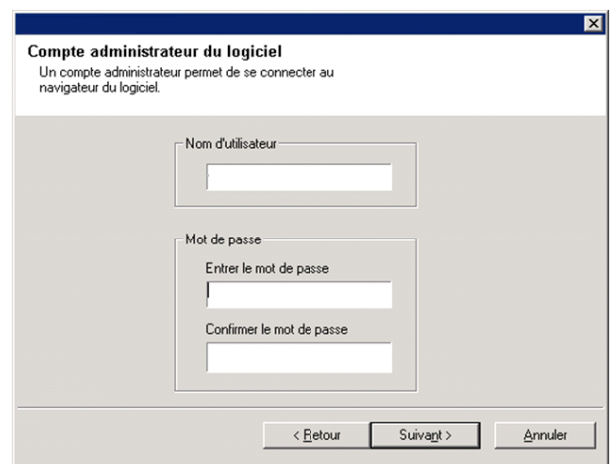
16. Spécifiez un utilisateur et un mot de passe.

Entrer le nom d'utilisateur - Le nom de l'administrateur du système.

Entrer le mot de passe - Le mot de passe du compte administrateur.

Confirmer le mot de passe - Entrez de nouveau le mot de passe pour confirmation.

Cliquez sur **Suivant** pour continuer.



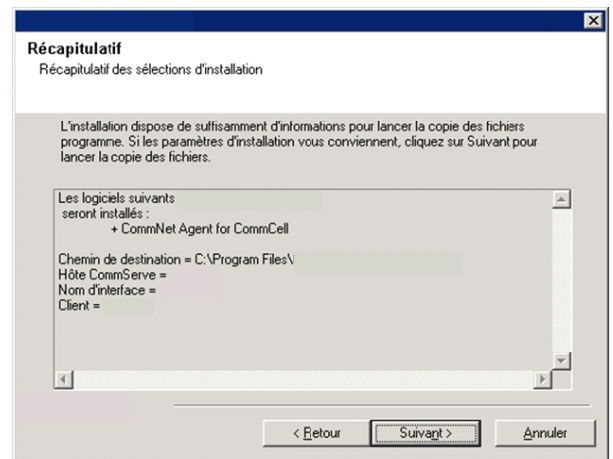
Vérification du récapitulatif des options d'installation

17. Vérifiez le récapitulatif des composants sélectionnés.

Cliquez sur **Suivant** pour continuer.

REMARQUES

- Le récapitulatif à droite peut être différent selon les composants sélectionnés pour l'installation ou la mise à niveau.

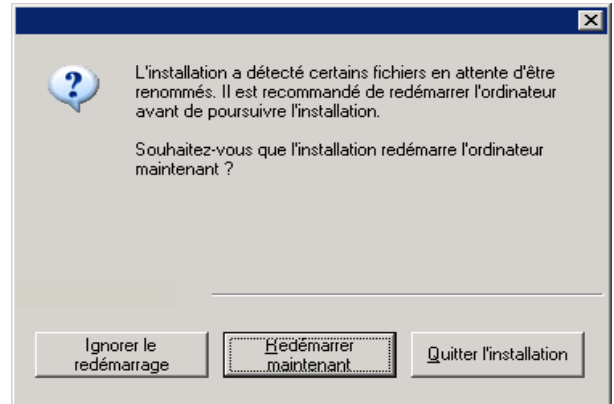


18. Un message de redémarrage du système peut vous demander d'effectuer l'une des actions suivantes :

- **Fermer la session** - Cette option s'affichera si le programme d'installation doit attribuer à l'utilisateur des privilèges de sécurité requis. Si l'option Fermer la session apparaît, déconnectez puis reconnectez-vous à l'ordinateur

maintenant. Le programme d'installation se poursuivra automatiquement après l'ouverture de session.

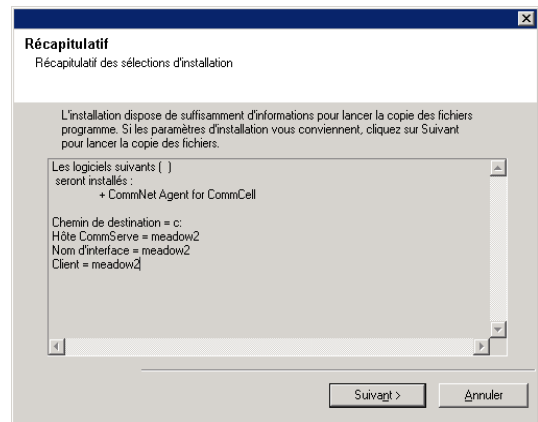
- **Ignorer le redémarrage** - Cette option s'affiche si le programme d'installation trouve des fichiers nécessaires en cours d'utilisation et qui doivent être remplacés. Si l'option Redémarrer s'affiche sans l'option Ignorer le redémarrage, redémarrez l'ordinateur maintenant. Le programme d'installation se poursuivra automatiquement après le redémarrage.
- **Ignorer le redémarrage** - Cette option s'affiche si le programme d'installation trouve des fichiers d'autres applications et qui doivent être remplacés. Comme ces fichiers ne sont pas critiques pour l'installation du serveur CommNet, vous pouvez ignorer le redémarrage, poursuivre l'installation et redémarrer l'ordinateur plus tard.
- Le programme d'installation copie alors le logiciel sur l'ordinateur. Cette opération peut prendre quelques minutes.



Installation terminée

19. Vérifiez que les nœuds passifs ont été correctement installés ou mis à niveau. Si aucun nœud n'était disponible lors de l'installation/la mise à niveau, ou n'a pas été correctement installé/mis à niveau, reportez-vous à la section [Installation manuelle ou mise à niveau d'un nœud passif](#).

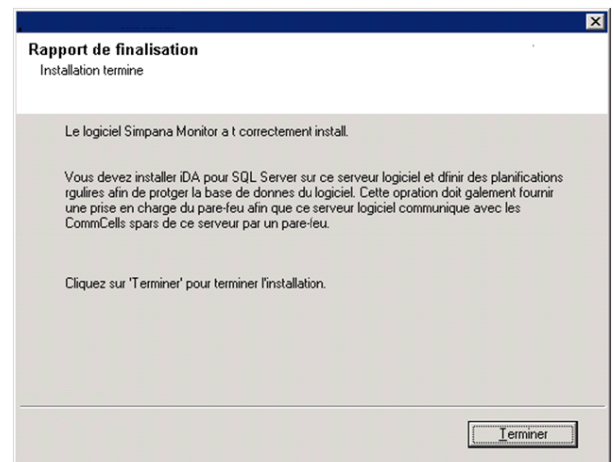
Cliquez sur **Suivant** pour continuer.



20. Le programme d'installation affiche les composants logiciels correctement installés ou mis à niveau. Cliquez sur **Terminer** pour fermer le programme d'installation.

REMARQUES

- L'écran à droite peut être différent selon les composants sélectionnés pour l'installation ou la mise à niveau.



Après l'installation

- Installez les mises à jour post-lancement ou les Service Packs qui ont été diffusés après le lancement du logiciel.
- Le logiciel *iDataAgent* de Microsoft SQL Server doit être installé sur le serveur CommNet après l'installation. L'*iDataAgent* peut être un client d'un CommCell. Il offre un mécanisme de sauvegarde pour l'instance SQL *Commvault* contenant la base de données serveur CommNet sur le serveur CommNet. Vous pouvez également configurer des services de pare-feu entre les CommCells et le serveur CommNet lors de l'installation de l'*iDataAgent* SQL.

Lors de l'installation du logiciel, les noms d'interface du serveur CommNet et de l'*iDataAgent* SQL doivent être identiques. Par exemple, si le serveur CommNet utilise un nom *serveur.societe.com*, l'*iDataAgent* SQL doit également utiliser le nom *serveur.societe.com*.

Reportez-vous à la section *Books Online* pour plus d'informations sur l'installation de l'*iDataAgent* et la configuration de vos ordinateurs par rapport au pare-feu.

- Pour protéger la base de données serveur CommNet contre les désastres (défaillance d'ordinateur, erreur d'application, etc.), il est recommandé de mettre en place une stratégie de récupération après désastre. Reportez-vous à la section [Récupération après désastre](#) pour plus d'informations.
-

Installation de l'agent CommNet

Cliquez sur un lien ci-dessous pour consulter une section spécifique de l'installation du logiciel :

- [Configuration requise pour l'installation](#)
 - [Avant de commencer](#)
 - [Procédure d'installation](#)
 - [Mise en route](#)
 - [Sélection des composants à installer](#)
 - [Vérification du récapitulatif des options d'installation](#)
 - [Installation terminée](#)
 - [Après l'installation](#)
-

Configuration requise pour l'installation

- Mettez à niveau le CommServe avant de mettre à niveau l'agent CommNet.
 - Vérifiez qu'aucune tâche n'est en cours d'exécution ou planifiée lors de l'installation du logiciel. Si des tâches sont planifiées, installez le logiciel ultérieurement ou désactivez toutes les tâches du CommCell à l'aide de l'onglet Contrôle d'activité de la boîte de dialogue Propriétés CommServe de CommCell Console.
 - Vous disposez du bon [disque d'installation du logiciel](#).
 - L'ordinateur dispose de la configuration système minimale pour l'agent CommNet spécifiée dans la section [Configuration requise - Agent CommNet](#).
 - Assurez-vous que les périphériques matériels, par exemple les matrices de disques, sont configurés et vérifiez la connectivité de tous les lecteurs.
-

Avant de commencer

- Fermez toutes les applications et désactivez tous les programmes qui s'exécutent automatiquement (antivirus, économiseurs d'écran et utilitaires système). Certains des programmes, notamment les programmes antivirus, peuvent s'exécuter en tant que service. Arrêtez et désactivez ces services avant de commencer. Vous pourrez les activer après l'installation.
-

Procédure d'installation

Mise en route

1. Connectez-vous à l'ordinateur en tant qu'administrateur local ou en tant que membre du groupe local d'administrateurs de l'ordinateur. Pour les ordinateurs en cluster, connectez-vous en tant qu'utilisateur du domaine disposant des privilèges administratifs pour tous les nœuds du cluster.
 2. Placez le bon [disque d'installation du logiciel](#) dans le lecteur. Le menu d'installation s'affiche peu après.
Si le menu d'installation n'apparaît pas :
 - Cliquez sur le bouton **Démarrer** de la barre des tâches Windows, puis sur **Exécuter**.
 - Recherchez le lecteur de disque d'installation, sélectionnez **setup.exe** et cliquez sur Ouvrir, puis sur **OK**.
 3. Sélectionnez la langue de votre choix et cliquez sur **Suivant** pour continuer.
 4. Sélectionnez l'option d'installation du logiciel.
-

5. Sélectionnez l'option d'installation du logiciel sur cet ordinateur.

REMARQUES

- Les options affichées à l'écran varient selon l'ordinateur sur lequel le logiciel est installé.

6. Dans l'écran de bienvenue, cliquez sur **Suivant** pour continuer si aucune autre application n'est en cours d'exécution.

7. Lisez l'avertissement concernant les programmes antivirus. Cliquez sur **OK** pour continuer si les programmes antivirus sont désactivés.

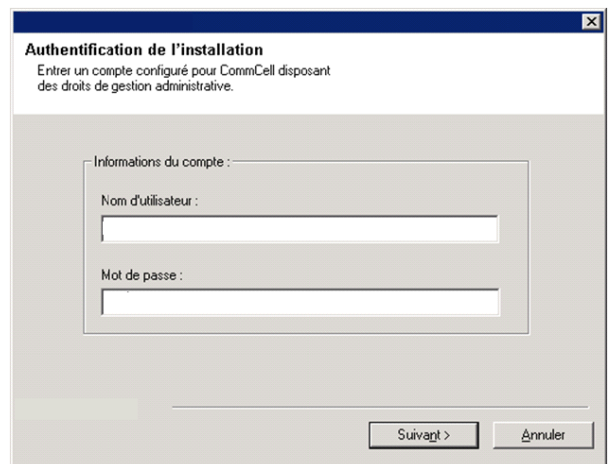
8. Lisez et acceptez le contrat de licence.

Sélectionnez **J'accepte les termes du contrat de licence** et cliquez sur **Suivant** pour **continuer**.

Sélection des composants à installer

9. Entrez le **nom d'utilisateur** et le **mot de passe** d'un compte d'utilisateur de domaine externe ou d'un compte d'utilisateur CommCell. Cette opération permet d'installer un agent sur le CommCell.

Cliquez sur **Suivant** pour continuer.



10. Sélectionnez les plates-formes à installer.

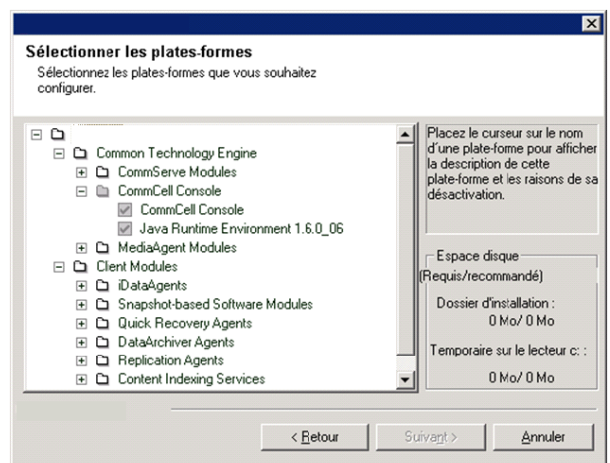
Cliquez sur **Suivant** pour continuer.

REMARQUES

Le **navigateur CommNet** doit être installé sur le serveur CommNet si vous souhaitez utiliser des rapports planifiés.

Pour installer l'agent CommNet, développez le dossier Common Technology Engine, le dossier Modules CommServe et sélectionnez l'option suivante :

- Agent CommNet pour CommCell

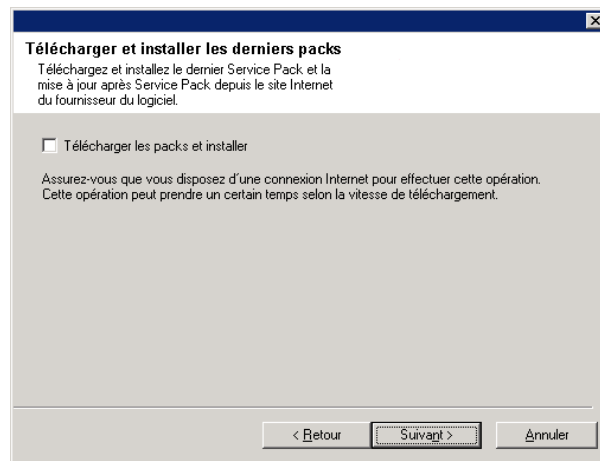


11. Sélectionnez **Télécharger les packs et installer** pour télécharger et installer les derniers Service Packs du fournisseur du logiciel.

REMARQUES

- La connexion Internet est nécessaire pour télécharger les mises à jour.
- Cette étape est applicable lors de l'installation de la première instance.
- Les mises à jour sont téléchargées dans le répertoire suivant :
<installation du logiciel>/Base/Temp/DownloadedPacks.
Elles sont lancées de manière transparente et installées automatiquement pour la première instance.

Cliquez sur **Suivant** pour continuer.



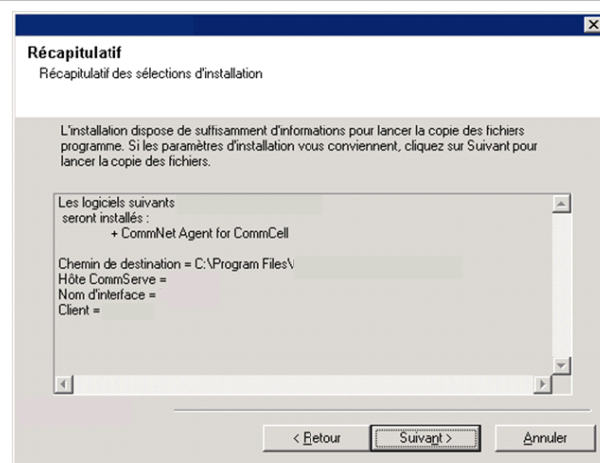
Vérification du récapitulatif des options d'installation

- 12.** Vérifiez le récapitulatif des composants sélectionnés.

Cliquez sur **Suivant** pour continuer.

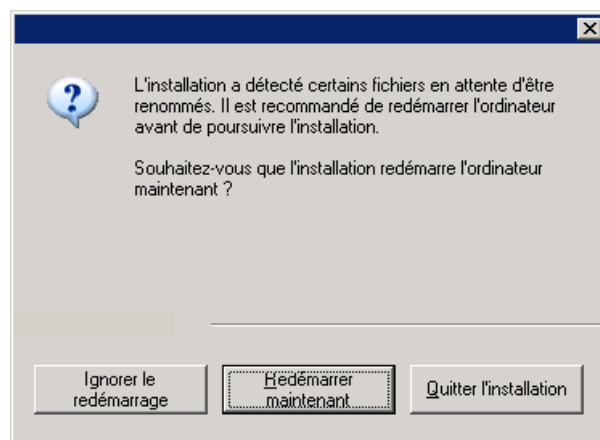
REMARQUES

- Le récapitulatif à droite peut être différent selon les composants sélectionnés pour l'installation ou la mise à niveau.



- 13.** Un message de redémarrage du système peut vous demander d'effectuer l'une des actions suivantes :

- **Fermer la session** - Cette option s'affichera si le programme d'installation doit attribuer à l'utilisateur des privilèges de sécurité requis. Si l'option Fermer la session apparaît, déconnectez puis reconnectez-vous à l'ordinateur maintenant. Le programme d'installation se poursuivra automatiquement après l'ouverture de session.
- **Ignorer le redémarrage** - Cette option s'affiche si le programme d'installation trouve des fichiers nécessaires en cours d'utilisation et qui doivent être remplacés. Si l'option Redémarrer s'affiche sans l'option Ignorer le redémarrage, redémarrez l'ordinateur maintenant. Le programme d'installation se poursuivra automatiquement après le redémarrage.
- **Ignorer le redémarrage** - Cette option s'affiche si le programme d'installation trouve des fichiers d'autres applications et qui doivent être remplacés. Comme ces fichiers ne sont pas critiques pour l'installation du serveur CommNet, vous pouvez ignorer le redémarrage, poursuivre l'installation et redémarrer l'ordinateur plus tard.
- Le programme d'installation copie alors le logiciel sur



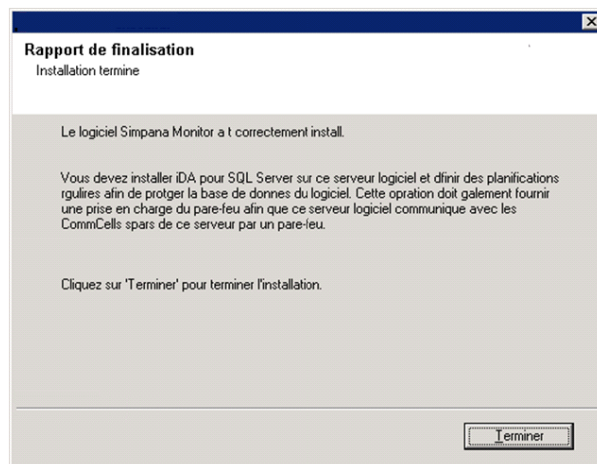
l'ordinateur. Cette opération peut prendre quelques minutes.

Installation terminée

14. Le programme d'installation affiche les composants logiciels correctement installés ou mis à niveau. Cliquez sur **Terminer** pour fermer le programme d'installation.

REMARQUES

- L'écran à droite peut être différent selon les composants sélectionnés pour l'installation ou la mise à niveau.



Après l'installation

- Installez les mises à jour post-lancement ou les Service Packs qui ont été diffusés après le lancement du logiciel.
-

Installation de l'agent CommNet - environnement en cluster - serveur virtuel

Cliquez sur un lien ci-dessous pour consulter une section spécifique de l'installation du logiciel :

- [Configuration requise pour l'installation](#)
 - [Checklist d'installation](#)
 - [Avant de commencer](#)
 - [Procédure d'installation](#)
 - [Mise en route](#)
 - [Sélection des composants à installer](#)
 - [Vérification du récapitulatif des options d'installation](#)
 - [Installation des nœuds en cluster restants](#)
 - [Installation terminée](#)
 - [Après l'installation](#)
-

Configuration requise pour l'installation

- Vérifiez qu'aucune tâche n'est en cours d'exécution ou planifiée lors de l'installation du logiciel. Si des tâches sont planifiées, installez le logiciel ultérieurement ou désactivez toutes les tâches du CommCell à l'aide de l'onglet Contrôle d'activité de la boîte de dialogue Propriétés CommServe de CommCell Console.
 - Vérifiez que les derniers Service Packs ont été installés sur l'ordinateur CommServe.
 - Vous disposez du bon [disque d'installation du logiciel](#).
 - L'ordinateur dispose de la configuration système minimale pour l'agent CommNet spécifiée dans la section [Configuration requise - Agent CommNet](#).
 - Assurez-vous que les périphériques matériels, par exemple les matrices de disques, sont configurés et vérifiez la connectivité de tous les lecteurs.
 - L'installation ou la mise à niveau du logiciel sur un cluster n'est pas prise en charge sur un nœud physique.
-

Checklist d'installation

Collectez les informations suivantes avant d'installer le logiciel. Utilisez l'espace fourni pour inscrire les informations, et conservez ces informations dans votre classeur de récupération après désastre.

1. Informations sur l'utilisateur et le mot de passe du compte administrateur de domaine _____

Reportez-vous à la section [Installation des nœuds en cluster restants](#) pour plus d'informations.

Avant de commencer

- Fermez toutes les applications et désactivez tous les programmes qui s'exécutent automatiquement (antivirus, économiseurs d'écran et utilitaires système). Certains des programmes, notamment les programmes antivirus, peuvent s'exécuter en tant que service. Arrêtez et désactivez ces services avant de commencer. Vous pourrez les activer après l'installation.
-

Procédure d'installation

Mise en route

1. Connectez-vous à l'ordinateur en tant qu'administrateur local ou en tant que membre du groupe local d'administrateurs de l'ordinateur. Pour les ordinateurs en cluster, connectez-vous en

tant qu'utilisateur du domaine disposant des privilèges administratifs pour tous les nœuds du cluster.

- Placez le bon **disque d'installation du logiciel** dans le lecteur. Le menu d'installation s'affiche peu après.

Si le menu d'installation n'apparaît pas :

- Cliquez sur le bouton **Démarrer** de la barre des tâches Windows, puis sur **Exécuter**.
- Recherchez le lecteur de disque d'installation, sélectionnez **setup.exe** et cliquez sur Ouvrir, puis sur **OK**.

- Sélectionnez la langue de votre choix et cliquez sur **Suivant** pour continuer.

- Sélectionnez l'option d'installation du logiciel.

- Sélectionnez l'option d'installation du logiciel sur cet ordinateur.

REMARQUES

- Les options affichées à l'écran varient selon l'ordinateur sur lequel le logiciel est installé.

- Dans l'écran de bienvenue, cliquez sur **Suivant** pour continuer si aucune autre application n'est en cours d'exécution.

- Lisez l'avertissement concernant les programmes antivirus.

Cliquez sur **OK** pour continuer si les programmes antivirus sont désactivés.

- Lisez et acceptez le contrat de licence.

Sélectionnez **J'accepte les termes du contrat de licence** et cliquez sur **Suivant** pour **continuer**.

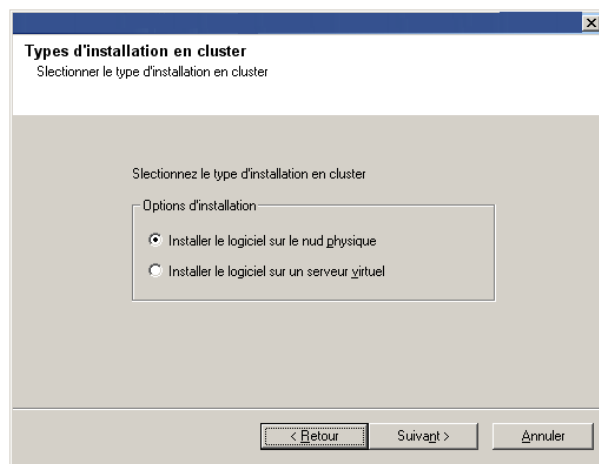
Sélection des composants à installer

- Sélectionnez l'installation du serveur virtuel.

Pour installer ou mettre à niveau le logiciel sur un cluster, sélectionnez **Installer Simpana** **Monitor sur un serveur virtuel** et cliquez sur **Suivant** pour continuer.

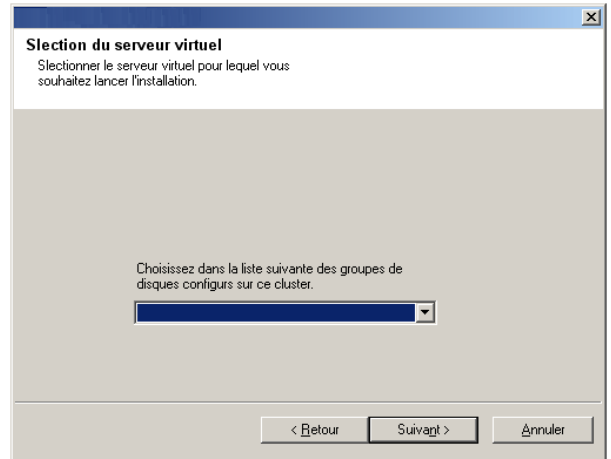
REMARQUES

- L'installation ou la mise à niveau du logiciel sur un cluster n'est pas prise en charge sur un nœud physique.



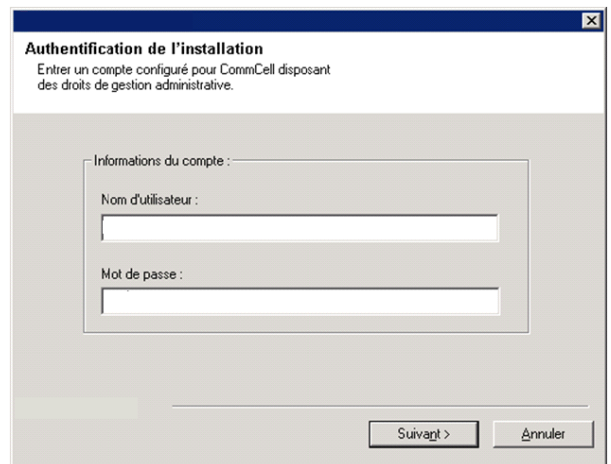
- Sélectionnez le groupe de disques sur lequel vous installez le logiciel.

Cliquez sur **Suivant** pour continuer.



11. Entrez le **nom d'utilisateur** et le **mot de passe** d'un compte d'utilisateur de domaine externe ou d'un compte d'utilisateur CommCell. Cette opération permet d'installer un agent sur le CommCell.

Cliquez sur **Suivant** pour continuer.

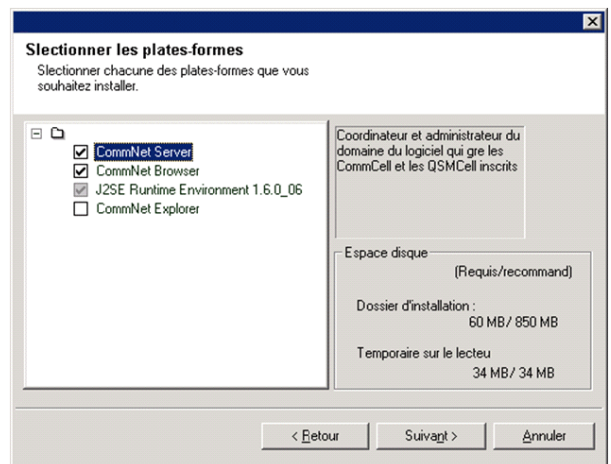


12. Sélectionnez les plates-formes à installer.

Cliquez sur **Suivant** pour continuer.

REMARQUES

- Le **navigateur CommNet** doit être installé sur le serveur CommNet si vous souhaitez utiliser des rapports planifiés.



13. Sélectionnez **Télécharger les packs et installer** pour télécharger et installer les derniers Service Packs du fournisseur du logiciel.

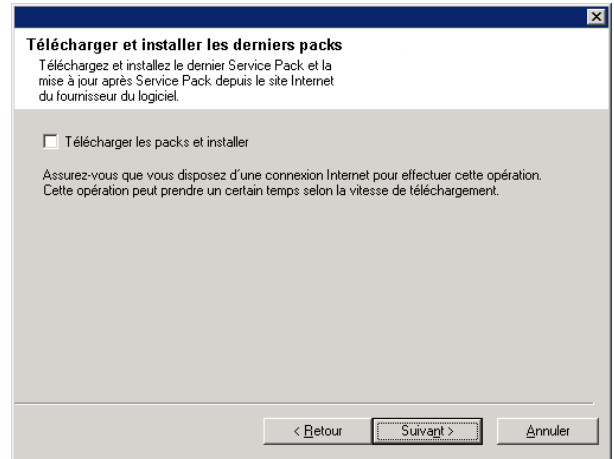
REMARQUES

- La connexion Internet est nécessaire pour télécharger les mises à jour.
- Cette étape est applicable lors de l'installation de la

première instance.

- Les mises à jour sont téléchargées dans le répertoire suivant :
<installation du logiciel>/Base/Temp/DownloadedPacks.
Elles sont lancées de manière transparente et installées automatiquement pour la première instance.

Cliquez sur **Suivant** pour continuer.



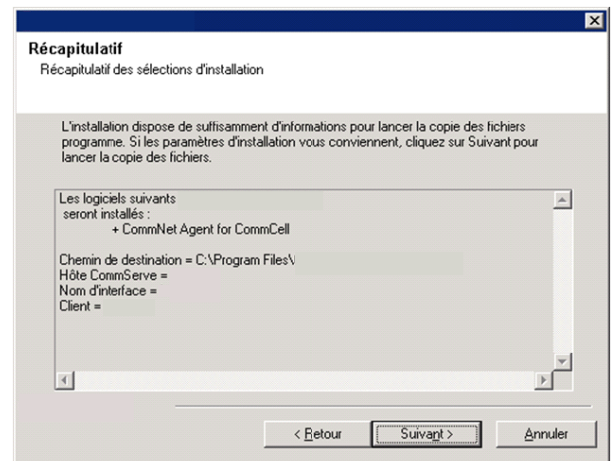
Vérification du récapitulatif des options d'installation

14. Vérifiez le récapitulatif des composants sélectionnés.

Cliquez sur **Suivant** pour continuer.

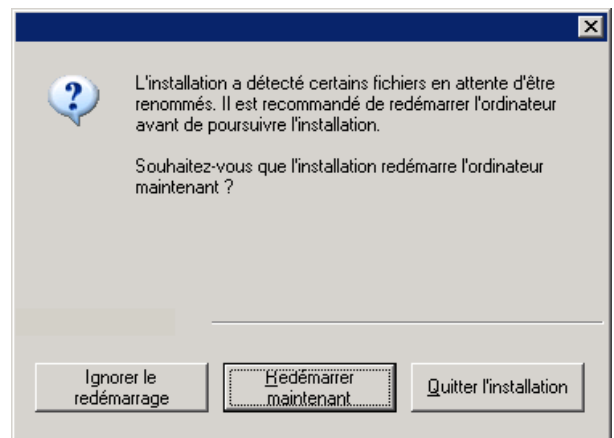
REMARQUES

- Le récapitulatif à droite peut être différent selon les composants sélectionnés pour l'installation ou la mise à niveau.



15. Un message de redémarrage du système peut vous demander d'effectuer l'une des actions suivantes :

- **Fermer la session** - Cette option s'affichera si le programme d'installation doit attribuer à l'utilisateur des privilèges de sécurité requis. Si l'option Fermer la session apparaît, déconnectez puis reconnectez-vous à l'ordinateur maintenant. Le programme d'installation se poursuivra automatiquement après l'ouverture de session.
- **Ignorer le redémarrage** - Cette option s'affiche si le programme d'installation trouve des fichiers nécessaires en cours d'utilisation et qui doivent être remplacés. Si l'option Redémarrer s'affiche sans l'option Ignorer le redémarrage, redémarrez l'ordinateur maintenant. Le programme d'installation se poursuivra automatiquement après le redémarrage.
- **Ignorer le redémarrage** - Cette option s'affiche si le programme d'installation trouve des fichiers d'autres applications et qui doivent être remplacés. Comme ces fichiers ne sont pas critiques pour l'installation du serveur CommNet, vous pouvez ignorer le redémarrage, poursuivre l'installation et redémarrer l'ordinateur plus tard.
- Le programme d'installation copie alors le logiciel sur

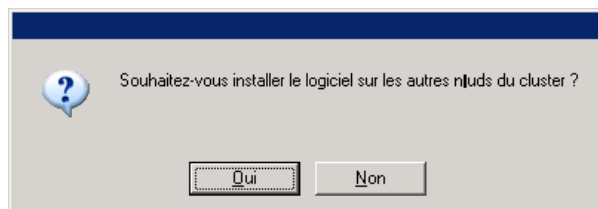


l'ordinateur. Cette opération peut prendre quelques minutes.

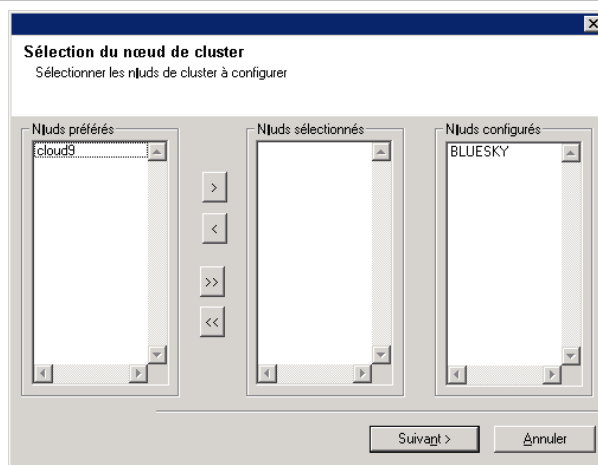
Installation des nœuds en cluster restants

16. Pour installer le logiciel sur les nœuds restants du cluster, cliquez sur **Oui**.

Pour terminer l'installation sur ce nœud uniquement, cliquez sur **Non**.

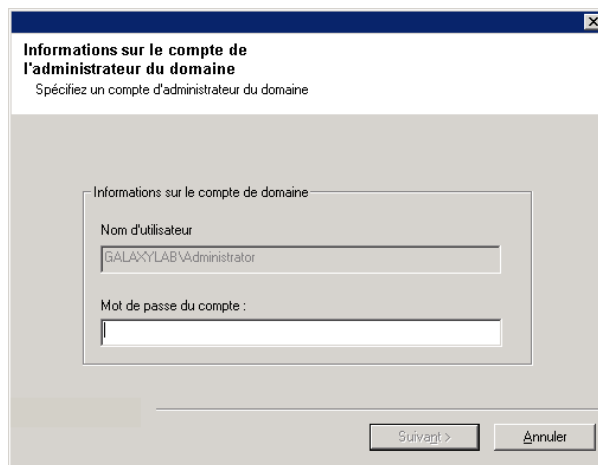


17. Sélectionnez les nœuds en cluster dans la liste **Nœuds préférés** et cliquez sur la flèche pour les déplacer vers la liste **Nœuds sélectionnés**. Lorsque vous avez terminé vos sélections, cliquez sur **Suivant** pour continuer.



18. Entrez le **nom d'utilisateur** et le **mot de passe** du compte de l'administrateur du domaine afin que le programme d'installation puisse installer à distance les nœuds en cluster que vous avez sélectionnés à l'étape précédente.

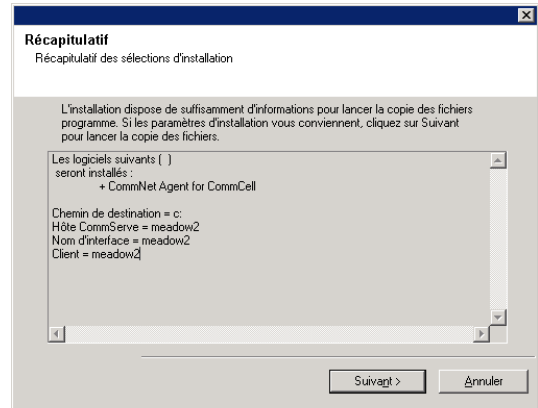
Cliquez sur **Suivant** pour continuer.



Installation terminée

19. Vérifiez que les nœuds passifs ont été correctement installés ou mis à niveau. Si aucun nœud n'était disponible lors de l'installation/la mise à niveau, ou n'a pas été correctement installé/mis à niveau, reportez-vous à la section [Installation manuelle ou mise à niveau d'un nœud passif](#).

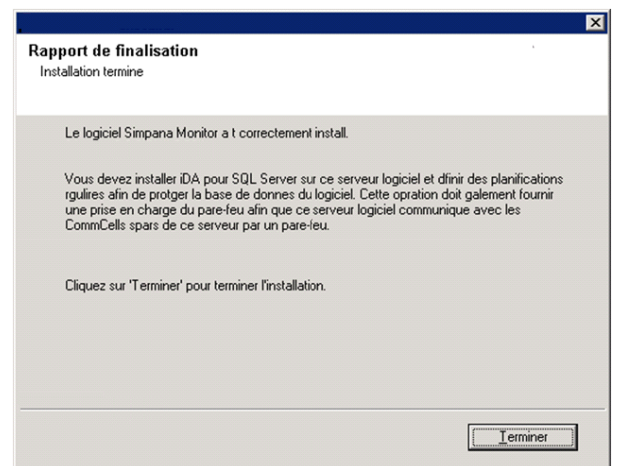
Cliquez sur **Suivant** pour continuer.



20. Le programme d'installation affiche les composants logiciels correctement installés ou mis à niveau. Cliquez sur **Terminer** pour fermer le programme d'installation.

REMARQUES

- L'écran à droite peut être différent selon les composants sélectionnés pour l'installation ou la mise à niveau.



Après l'installation

- Installez les mises à jour post-lancement ou les Service Packs qui ont été diffusés après le lancement du logiciel.

Et après ?

Une fois le logiciel installé, vous pouvez utiliser le navigateur CommNet pour administrer votre domaine CommNet. Avant de visualiser les récapitulatifs et les rapports, vous devez :

- Inscrire les cellules
- Configurer les fenêtres de protection des données et de couverture
- Définir la stratégie de collecte des données

Il existe de nombreuses autres options de configuration et des fonctionnalités supplémentaires permettant de personnaliser votre environnement CommNet. Pour en savoir plus, reportez-vous à la section *Mise en route*, *Et après ?*. Pour une description détaillée de l'ensemble des fonctionnalités, reportez-vous à la section *Books Online*.

