

Module Disaster Recovery Windows Version 2.6

Guide d'installation et
d'utilisation

STOREWAY DPA



STOREWAY DPA

Module Disaster Recovery Windows Version 2.6

Guide d'installation et d'utilisation

Logiciel

Mars 2008

**BULL CEDOC
357 AVENUE PATTON
BP.20845
49008 ANGERS CEDEX 01
FRANCE**

**REFERENCE
DPA_DRWINDOWS_V2_6_FR**

Copyright © Bull SAS 2008

Imprimé en France

Vos suggestions sur la forme, le fond et la présentation de ce manuel sont les bienvenues. Une feuille destinée à recevoir vos remarques se trouve à la fin du présent manuel.

Pour commander des exemplaires supplémentaires de ce manuel ou d'autres manuels techniques Bull, utilisez le bon de commande figurant à la fin du document.

Marques déposées

Toutes les marques citées dans ce manuel sont la propriété de leurs détenteurs respectifs.

Tous les noms de marques ainsi que les noms de produits matériels et/ou logiciels sont régis par le droit des marques et/ou des brevets.

La citation des noms de marques et de produits est purement informative et ne constitue pas une violation du droit des marques et/ou des brevets.

Des corrections ou des modifications au contenu de ce document peuvent intervenir sans préavis. Bull SAS ne pourra pas être tenu pour responsable des éventuelles erreurs qui pourraient y être contenues dans ce manuel, ni pour tout dommage pouvant résulter de son application.

Table des matières

Chapitre 1. Introduction à Disaster Recovery.	9
Chapitre 2. Installation et configuration des agents	10
Pré-requis (installation)	11
Installation de l'agent	12
Chapitre 3. Restauration d'un Système.	22
Pré-requis (restauration)	23
Réaliser une restauration.	23
Réinitialisation du mot de passe de restauration.	29
Chapitre 4. Externalisation sur bande des images Disaster Recovery. .	30
La sauvegarde sur bande.	31
La récupération d'image sur bande.	34
Chapitre 5. Annexes	35

Chapitre 1. Introduction à Disaster Recovery

Ce document a pour but de définir les processus d'intégration et de configuration de l'agent StoreWay DPA DiskSafe Disaster Recovery sur le serveur Windows à protéger, ainsi que le processus de restauration du disque système Windows en cas de défaillance.

Un agent DiskSafe Disaster Recovery est installé sur le serveur Windows à protéger, cet agent permet la sauvegarde à chaud en mode programmé ou continu du système Windows présent sur le disque et en cas de problème majeur la restauration de ce dernier.

Le terme Disaster Recovery implique la reconstruction d'un système à partir d'un matériel vierge, en utilisant une image système stockée ailleurs.

Si le matériel est différent de celui d'origine, la remise en état du système n'est pas garantie, il est en effet indispensable de qualifier et de valider au préalable le bon fonctionnement de la restauration sur le matériel de remplacement.

Le produit réalise les fonctions suivantes :

- > Mise à disposition d'un espace de stockage sur la StoreWay DPA permettant de stocker l'image du disque système.
- > Sauvegarde, programmée ou en continu, du disque système des postes Windows.
- > Restauration d'un système complet en utilisant le CD de Disaster Recovery et une image (parmi la dernière ou les dernières images temporelles disponibles = SnapShot).

Les systèmes Windows supportés par DiskSafe sont :

- > Microsoft Windows Server 2003.
- > Microsoft Windows XP Home Edition et Professional avec SP2 ou plus récent.
- > Microsoft Windows 2000 Professional, Server ou Advanced Server avec SP4.
- > Microsoft Windows Vista

Espace disque requis :

- > 20 Mo d'espace libre sur disque.

REMARQUE: L'agent DiskSafe nécessite l'installation de Intelligent Management Agent (IMA), qui est automatiquement installé si non présent sur le poste. IMA requiert 5,8 Mo d'espace disque supplémentaire.

Avant de commencer

- 1 Assurez-vous que le système est supporté (voir liste ci-dessus).
- 2 Assurez-vous qu'un espace de stockage ASM a été créé sur StoreWay DPA et que sa taille soit suffisante. Pour plus d'information sur l'initialisation de la StoreWay DPA, reportez-vous au manuel DPA_QUICKSTART_V2_6.PDF.
- 3 Connectez-vous en tant qu'administrateur, c'est obligatoire pour l'installation de DiskSafe.
- 4 Si vous devez passer au travers d'un firewall, ouvrez les ports TCP 11762 et 3260 sur le Firewall, afin d'assurer la communication entre le système et la StoreWay DPA.

REMARQUE: Assurez-vous que vous pourrez rebooter votre système à l'issue de l'installation de l'agent StoreWay DPA DiskSafe Disaster Recovery.

REMARQUE: Pour de plus amples informations sur les autres usages du module DiskSafe, veuillez vous référer à la documentation DiskSafe en format .PDF.

Chapitre 2. Installation et configuration des agents

Voir:

["Pré-requis \(installation\)" page 11](#)

["Installation de l'agent" page 12](#)

Pré-requis (installation)

Pour installer et configurer l'agent StoreWay DPA DiskSafe Disaster Recovery pour Windows, vous devez disposer des éléments listés ci-dessous :

- > Licence(s) DiskSafe Disaster Recovery – une par poste Windows à protéger.
- > Kit d'installation de Microsoft iSCSI software initiator ou un accès à internet depuis le poste Windows à protéger.
- > Le CD Agent **StoreWay® DPA Initial Setup (Windows), Agents (Windows, Linux, Netware, MAC OS), Graphical User Interface Setup, ASM & Disaster Recovery Agents Windows) Version X.X.XXX.**

ATTENTION: Pour finaliser l'installation de l'agent de Disaster Recovery, un redémarrage système sera nécessaire.

Installation de l'agent

Installer l'agent

Voir:

- ["Installation de Microsoft iSCSI initiator" page 12](#)
- ["Installation de l'agent DiskSafe Disaster Recovery" page 12](#)
- ["Demande de transmission des informations matérielles." page 12](#)
- ["Saisie de la licence" page 13](#)
- ["Protection d'un disque" page 13](#)
- ["Choix du disque système ou de la partition système à protéger" page 13](#)
- ["Création du disque miroir" page 14](#)
- ["Déclaration de la StoreWay DPA" page 15](#)
- ["Allocation d'un espace disque réservé sur la StoreWay DPA" page 16](#)
- ["Configuration du type, de la fréquence et des paramètres de synchronisation" page 17](#)
- ["Paramètres avancés" page 19](#)
- ["Configuration du nombre d'images conservées" page 20](#)
- ["Fin du Wizard de configuration" page 20](#)
- ["Attribution d'un mot de passe sécurisant la restauration" page 20](#)

Installation de Microsoft iSCSI initiator

Vous devez au préalable installer l'initiator Microsoft iSCSI (sauf pour les utilisateurs de Microsoft Vista):

- > Télécharger le logiciel Microsoft iSCSI initiator depuis le lien ci-dessous puis lancez son installation.

<http://www.microsoft.com/windowsserversystem/storage/technologies/iscsi/default.aspx/>

Installation de l'agent DiskSafe Disaster Recovery

- > Insérez le CD-ROM «**Configuration StoreWay DPA (Windows) - Agents Windows, Linux, Netware - Interface graphique - Agents ASM** » sur le serveur Windows que vous souhaitez protéger. La page Web ci-dessous s'affiche.

REMARQUE: Si la page Web ne s'ouvre pas, veuillez lancer l'installation depuis le CD, en lançant le programme :

E:\setup\InstData\Console\Windows\Setup.exe, où E est le volume CD-ROM.

- > Cliquez sur Agent DiskSafe pour une première installation ou Mise à jour d'un agent DiskSafe et suivez l'assistant d'installation.

Demande de transmission des informations matérielles.

Il est souhaitable d'envoyer ces informations matérielles, pour, le cas échéant mettre à jour la liste des compatibilités matérielles. Pour cela cliquer sur **Yes** dans la fenêtre suivante :

- > Cliquez sur **Finish** pour terminer l'installation de DiskSafe.
- > Redémarrez le système une fois l'installation terminée.

Saisie de la licence

- > De retour sous Windows, démarrez DiskSafe (dans **démarrer/Tous les programmes/DiskSafe**) et saisissez votre numéro de licence.
- > Saisissez votre licence DiskSafe Disaster Recovery puis cliquez sur **Add**. Lorsque la licence est validée, vous pouvez alors cliquer sur le bouton **OK**. La fenêtre DiskSafe s'affiche.
- > Pour activer la licence DiskSafe, se référer à la documentation DPA_DISKSAFE_FR.

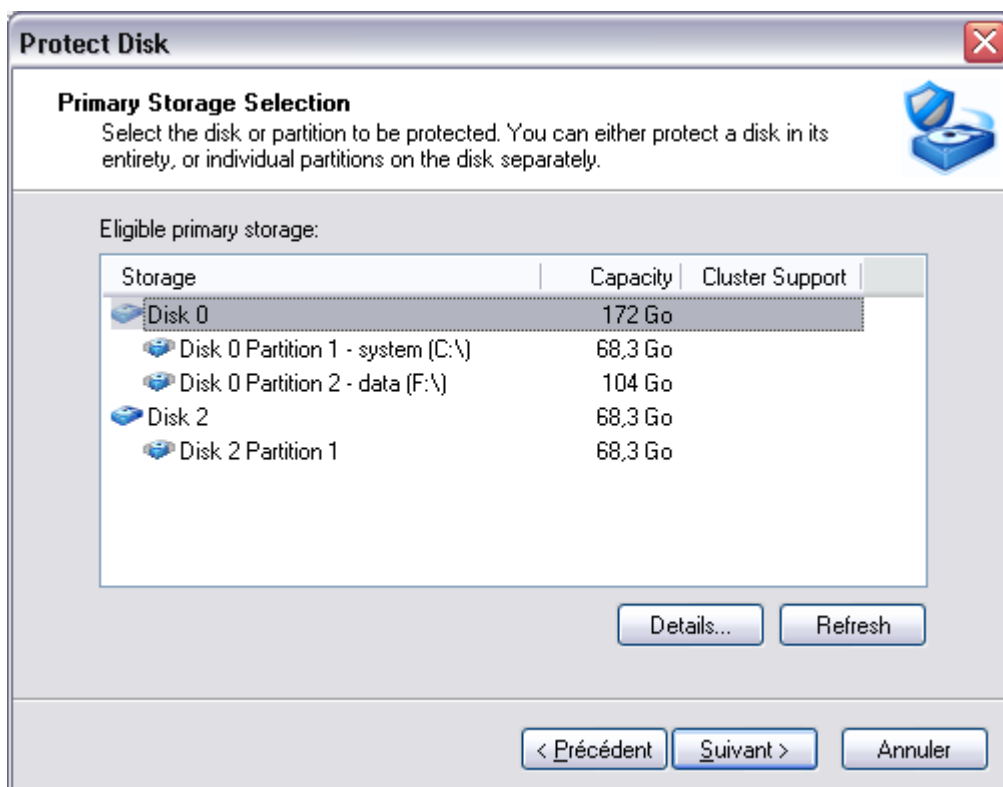
Protection d'un disque

- > Dans la partie gauche de fenêtre DiskSafe, sélectionnez **Protected Storage/Disks** :
- > Puis cliquez avec le bouton droit sur **Disk** et sélectionnez **Protect** pour lancer l'assistant.

Lancement de l'assistant pour la protection de votre disque

- > Cliquez sur **Suivant**.

Choix du disque système ou de la partition système à protéger



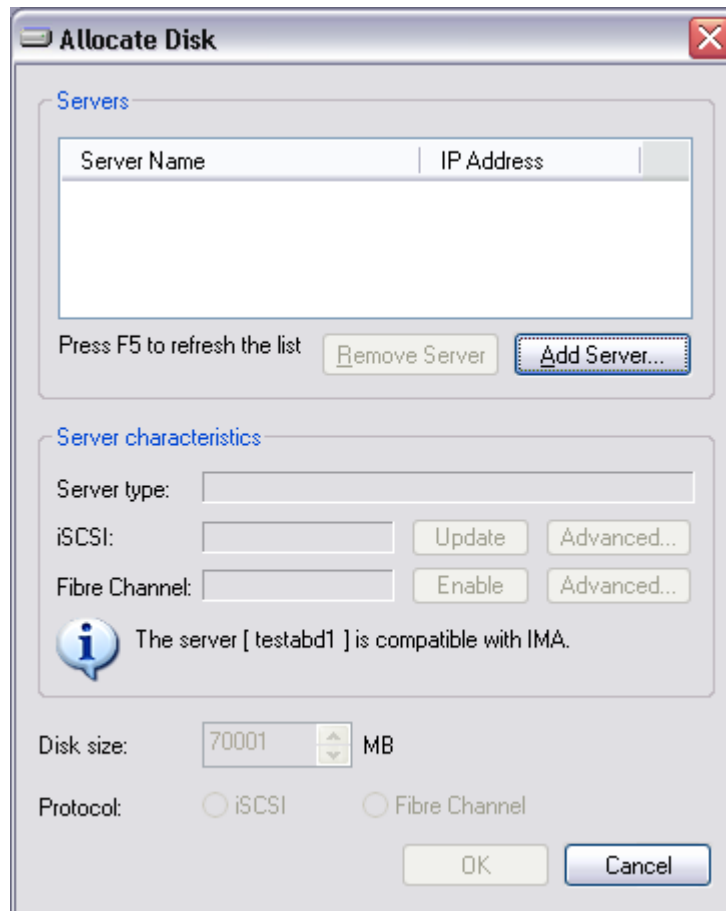
- > Choisissez la partition système (disque) à protéger, ici la ligne **Disk 0 Partition 1- (C:\)**.
- > Cliquez sur le bouton **Suivant**.

Création du disque miroir



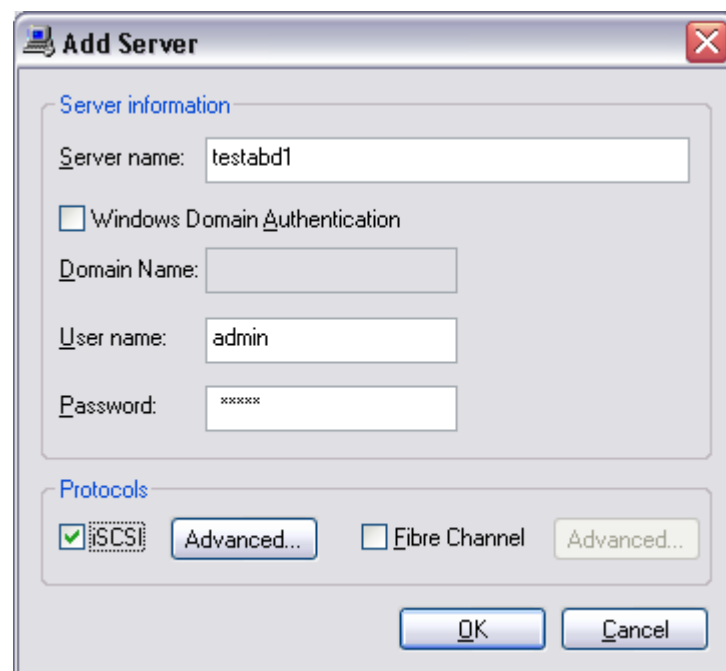
- > Cliquez sur le bouton **New Disk...** pour créer l'espace de stockage sur l'appliance.

Déclaration de la StoreWay DPA



The 'Allocate Disk' dialog box is used for configuring disk allocation. It features a 'Servers' section with a table for 'Server Name' and 'IP Address'. Below the table are buttons for 'Remove Server' and 'Add Server...'. The 'Server characteristics' section includes fields for 'Server type', 'iSCSI', and 'Fibre Channel', each with an 'Update' or 'Enable' button and an 'Advanced...' button. An information icon indicates that the server 'testabd1' is compatible with IMA. At the bottom, there are fields for 'Disk size' (set to 70001 MB) and 'Protocol' (radio buttons for iSCSI and Fibre Channel). 'OK' and 'Cancel' buttons are at the bottom right.

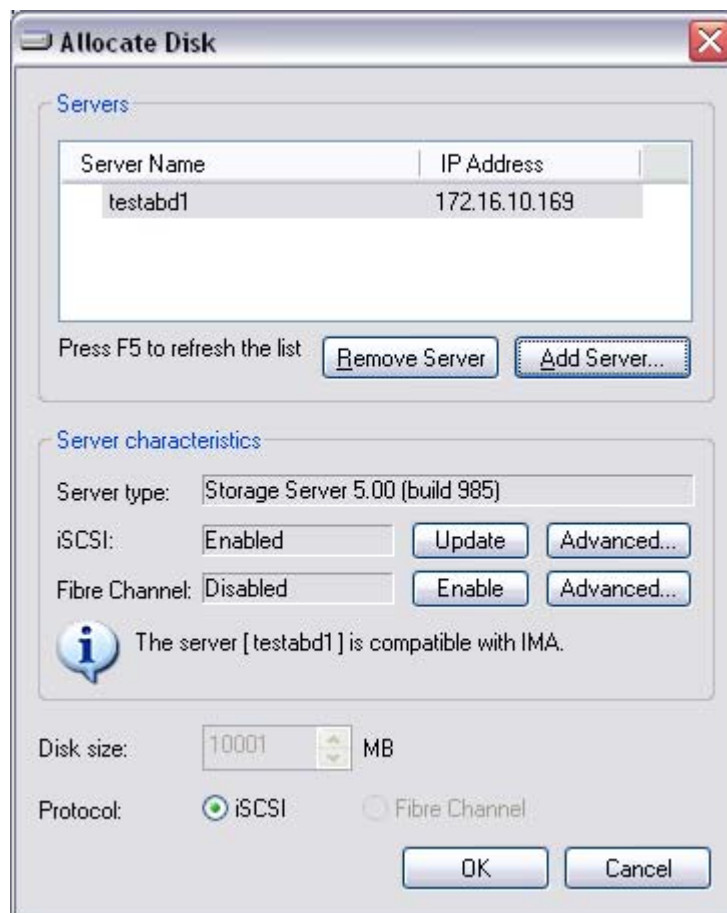
- > Cliquez sur le bouton **Add Server** pour ajouter la StoreWay DPA dans la liste.



The 'Add Server' dialog box is used to add a new server. It has a 'Server information' section with fields for 'Server name' (filled with 'testabd1'), 'Domain Name', 'User name' (filled with 'admin'), and 'Password' (masked with 'xxxxx'). There is a checkbox for 'Windows Domain Authentication'. The 'Protocols' section has checkboxes for 'iSCSI' (checked) and 'Fibre Channel', each with an 'Advanced...' button. 'OK' and 'Cancel' buttons are at the bottom right.

- > Assurez-vous que le nom de la StoreWay DPA est bien saisi.
- > Saisissez le nom d'utilisateur et le mot de passe de l'administrateur de l'appliance.

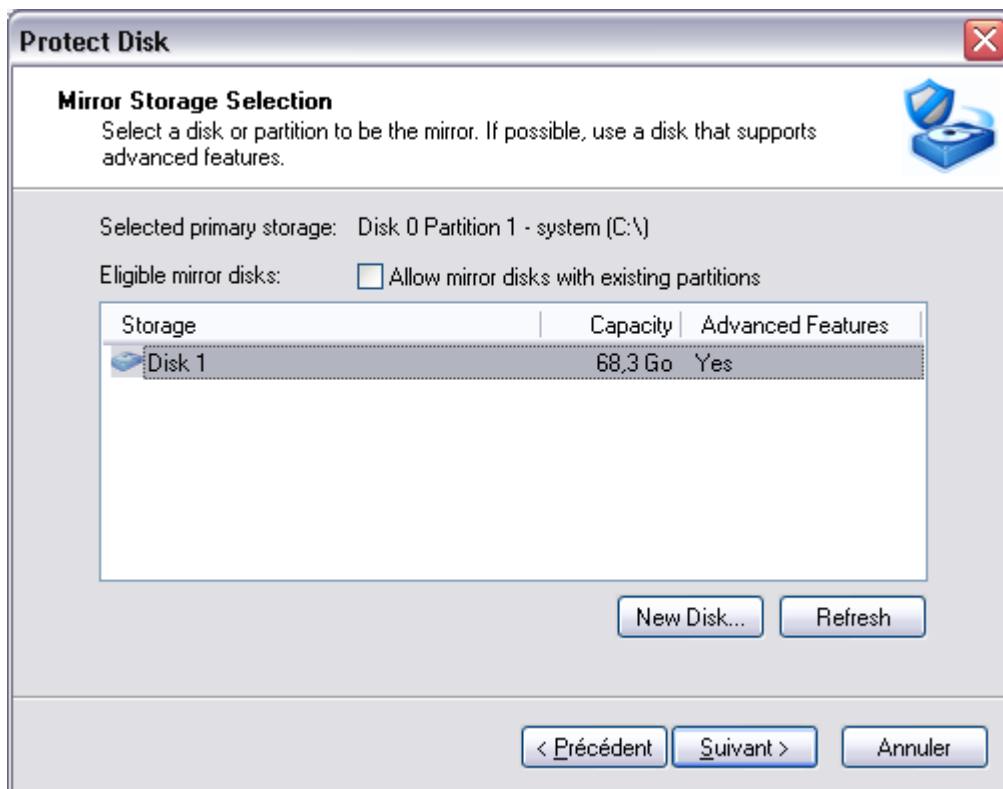
- > Vérifiez que la case **iSCSI** est bien cochée.
- > Cliquez sur **OK**.



- > Cliquez sur **OK** pour allouer votre espace de stockage sur la StoreWay DPA.

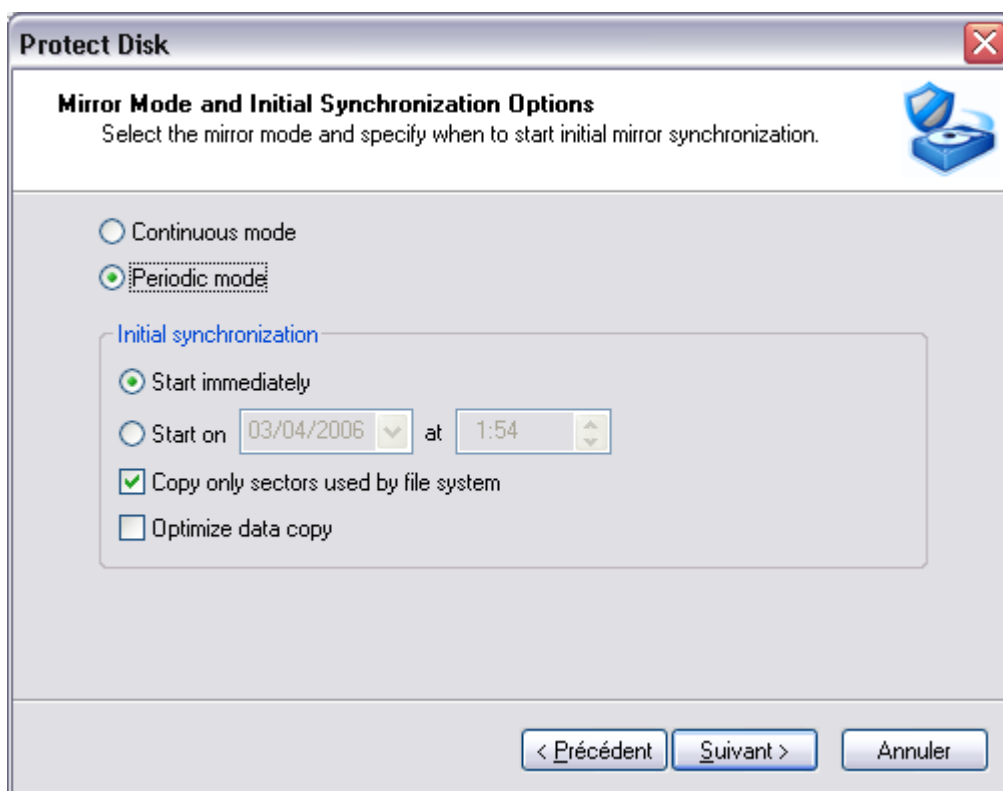
Allocation d'un espace disque réservé sur la StoreWay DPA

- > Un écran de progression
- > Avant d'afficher le disque miroir créé comme le montre l'écran suivant :

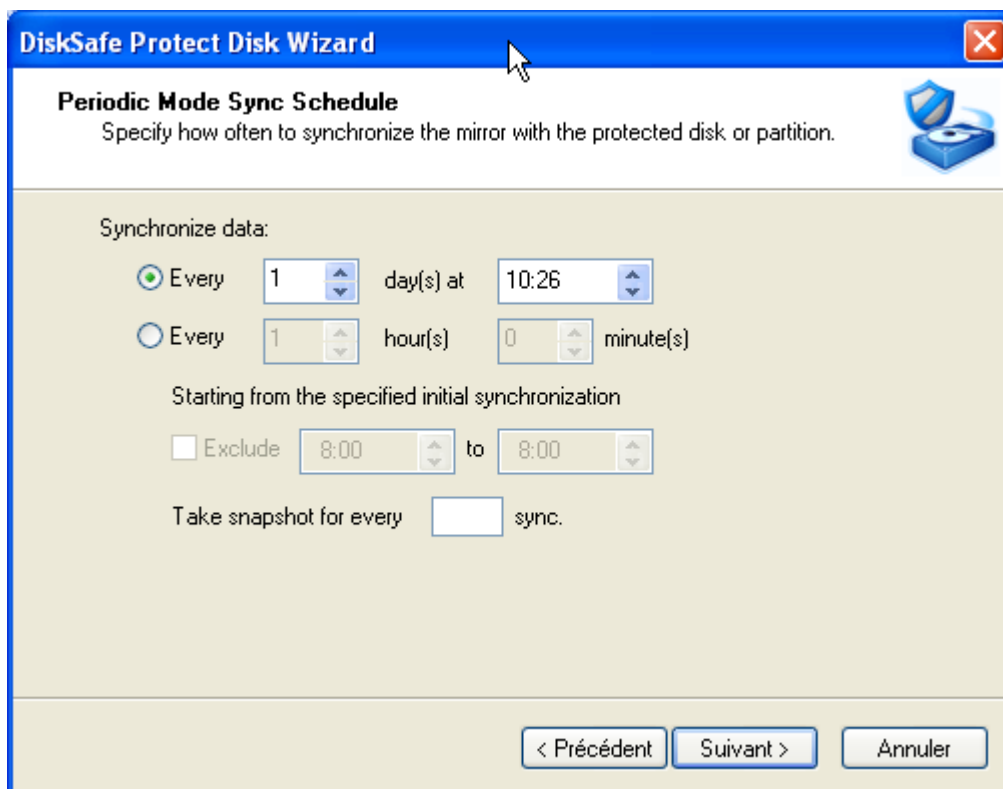


- > Cliquez ensuite sur le bouton **Suivant** pour configurer le type, la fréquence et les paramètres de synchronisation.

Configuration du type, de la fréquence et des paramètres de synchronisation

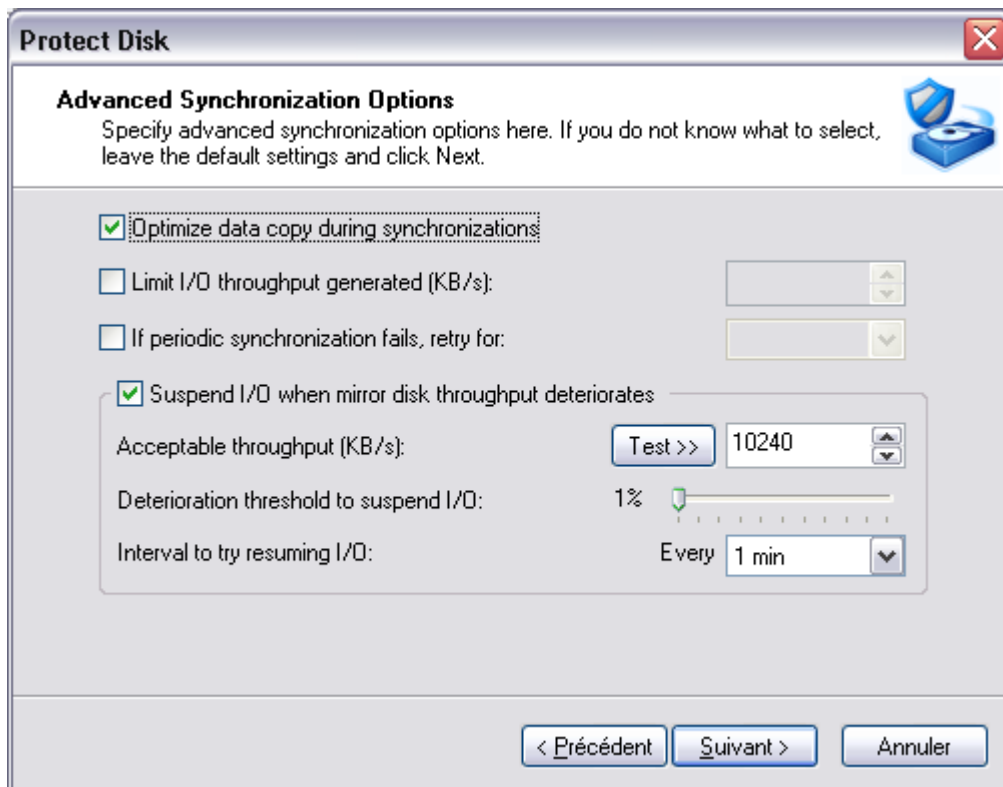


- > Sélectionnez le mode périodique en démarrage immédiat afin de créer la première image, puis cliquez sur le bouton **Suivant**.



- > Configurez une synchronisation d'image journalière en indiquant l'heure de votre choix.
- > En mode périodique, vous pouvez spécifier la fréquence des SnapShots par rapport aux synchronisations. Si vous mettez « 1 » pour chaque synchronisation, vous vous assurez des points de consistance et la possibilité de pouvoir revenir sur une version précédente en cas de corruption du disque ou des données.
- > Cliquez sur le bouton **Suivant**.

Paramètres avancés



Protect Disk

Advanced Synchronization Options
Specify advanced synchronization options here. If you do not know what to select, leave the default settings and click Next.

☒ Optimize data copy during synchronizations

☐ Limit I/O throughput generated (KB/s):

☐ If periodic synchronization fails, retry for:

☒ Suspend I/O when mirror disk throughput deteriorates

Acceptable throughput (KB/s): Test >> 10240

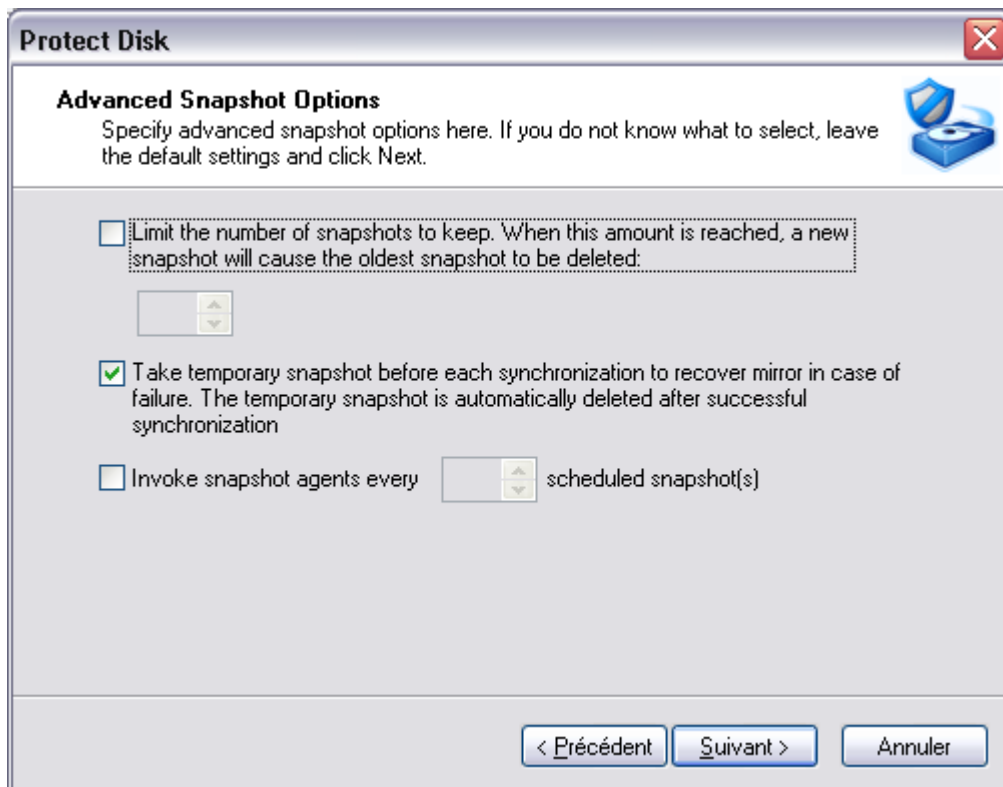
Deterioration threshold to suspend I/O: 1%

Interval to try resuming I/O: Every 1 min

< Précédent Suivant > Annuler

- > L'écran ci-dessus permet de choisir les paramètres avancés (optimisation, bande passante...). Nous vous recommandons de conserver les paramètres par défaut pour une configuration standard. Pour de plus amples informations veuillez vous référer à la documentation DPA_DISKSAFE_FR.PDF. Cliquez sur le bouton **Suivant**.

Configuration du nombre d'images conservées



- > Il est possible de limiter le nombre de Snapshots enregistrés sur la StoreWay DPA. Pour de plus amples informations se référer à la documentation DPA_DISKSAFE_FR.PDF.
- > Cliquez sur le bouton **Suivant**.

Fin du Wizard de configuration

- > Cliquez sur **Terminer** pour mettre fin à la configuration de la protection.

REMARQUE: Si vous avez sélectionné "Start Immediately" dans la fenêtre **Protect Disk**, rubrique **Initial Synchronization**, la Protection du Système commence immédiatement.

Attribution d'un mot de passe sécurisant la restauration

Paramétrez maintenant le mot de passe de restauration (Recovery Password) qui sera utilisé lors d'une restauration complète du système après un crash.

- > Dans la fenêtre principale DiskSafe, faites un clic droit sur **DiskSafe** et choisissez **RecoveryCD/Set Password**.



- > Sélectionnez la StoreWay DPA, saisissez votre mot de passe et cliquez sur **Set password**.
- > Fermez la fenêtre en cliquant sur le bouton **Close**.

Chapitre 3. Restauration d'un Système

Voir:

["Pré-requis \(restauration\)" page 23](#)

["Réaliser une restauration" page 23](#)

["Réinitialisation du mot de passe de restauration" page 29](#)

Pré-requis (restauration)

Pour restaurer un système, vous devez vous munir des éléments listés ci-dessous :

- > Le CD **StoreWay DPA Disaster Recovery pour systèmes Windows** - Boot CD.
- > Le mot de passe de restauration (Recovery Password) défini lors de la configuration de l'agent DiskSafe.

REMARQUE: Si vous avez oublié ce mot de passe, il est possible de le réinitialiser depuis l'interface d'administration de la StoreWay DPA.

Réaliser une restauration

Réaliser une restauration

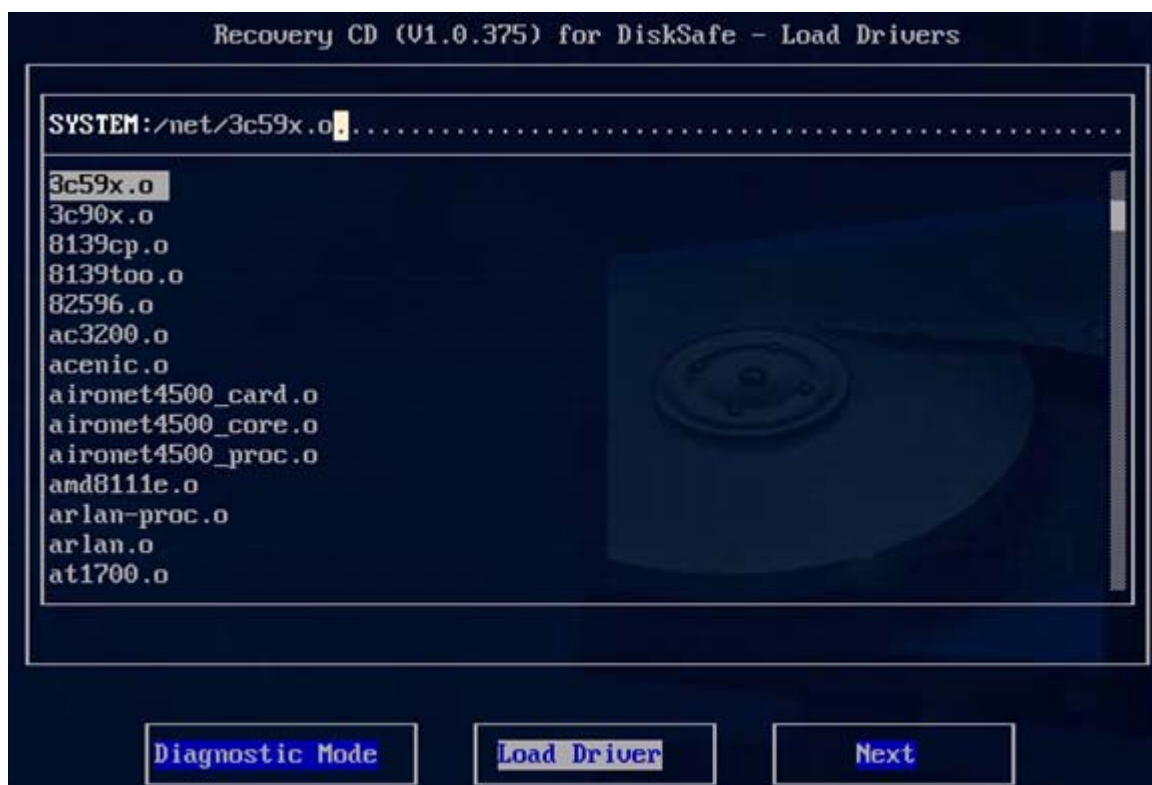
- 1 Démarrez le système à partir du CD de Recovery.
- 2 Suivez ensuite les instructions du wizard de restauration.



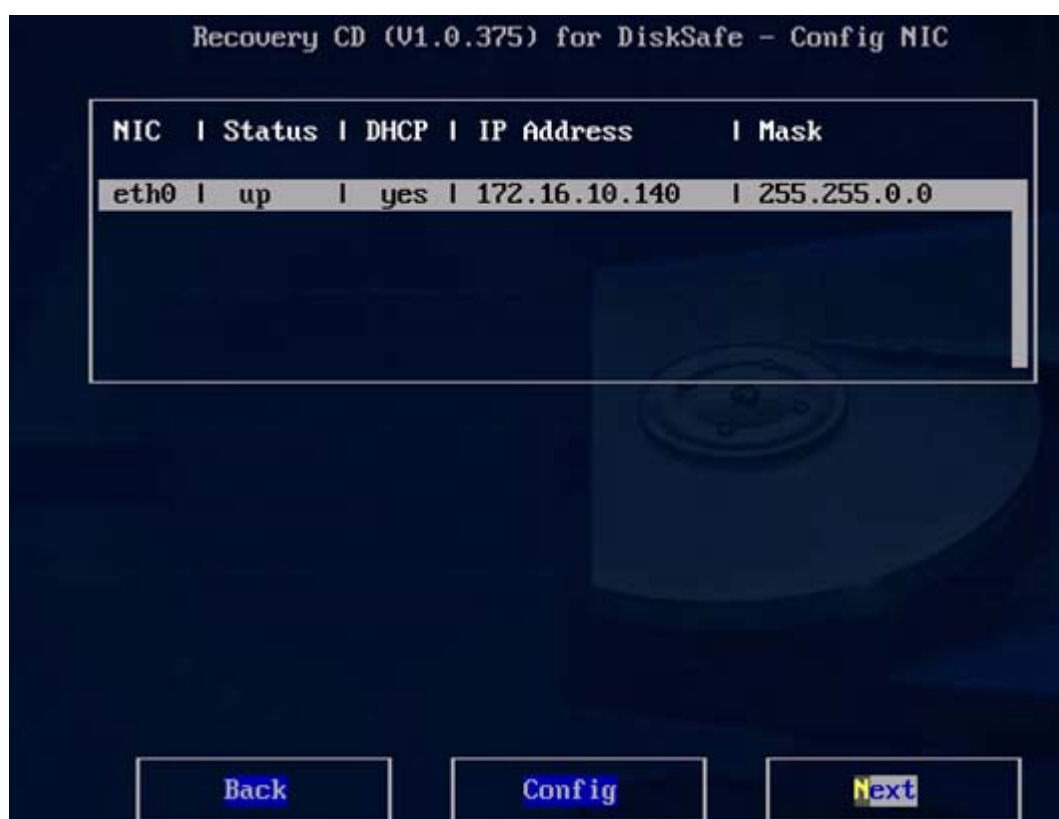
- Ce wizard va détecter automatiquement la configuration matérielle du serveur et vous guider lors du chargement des drivers nécessaires.
- Si un driver ne se charge pas, il est possible depuis cette fenêtre de charger le driver adéquat.

REMARQUE: Le CD de Recovery est basé sur un Operating System Linux (base RedHat), il est donc nécessaire et obligatoire de charger un driver Linux correspondant.

Exemple de chargement de driver :



Sélectionnez et configurez la carte réseau



Sélectionnez le système à restaurer et la StoreWay DPA à utiliser



Recovery CD (V1.0.375) for DiskSafe - Config Server

Client Name : TTESTDSK1

Domain Name :

Recovery Server : dev600

Recovery Password:

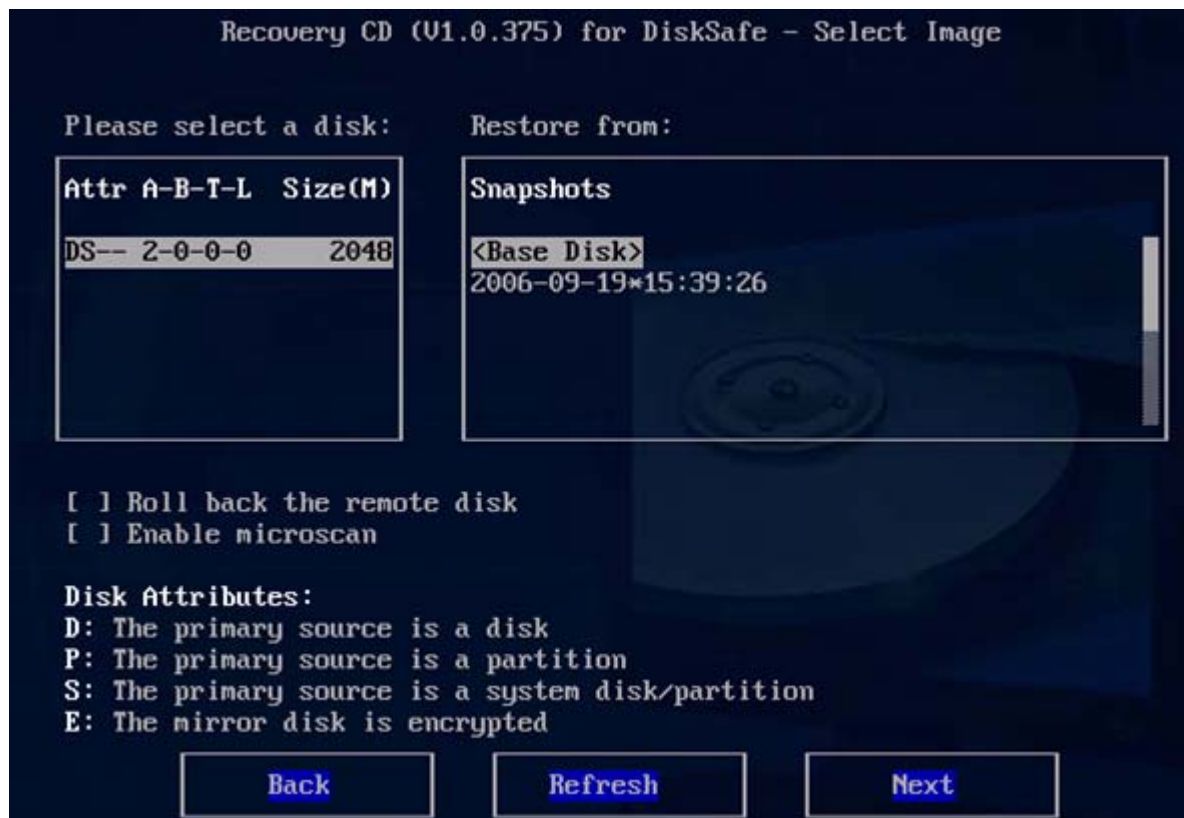
Back Next

- > Indiquez le nom du système à restaurer dans le champ **Client Name**.
- > Le nom ou de l'adresse IP de la StoreWay DPA dans le champ Recovery Server.
- > Saisissez le mot de passe de restauration dans le champ **Recovery Password**.
- > Cliquez sur **Next**.

REMARQUE: Si vous avez oublié le mot de passe, vous pouvez le réinitialiser depuis l'interface d'administration de la StoreWay DPA. Voir: "Réinitialisation du mot de passe de restauration" page 29.

Sélectionnez l'image à restaurer

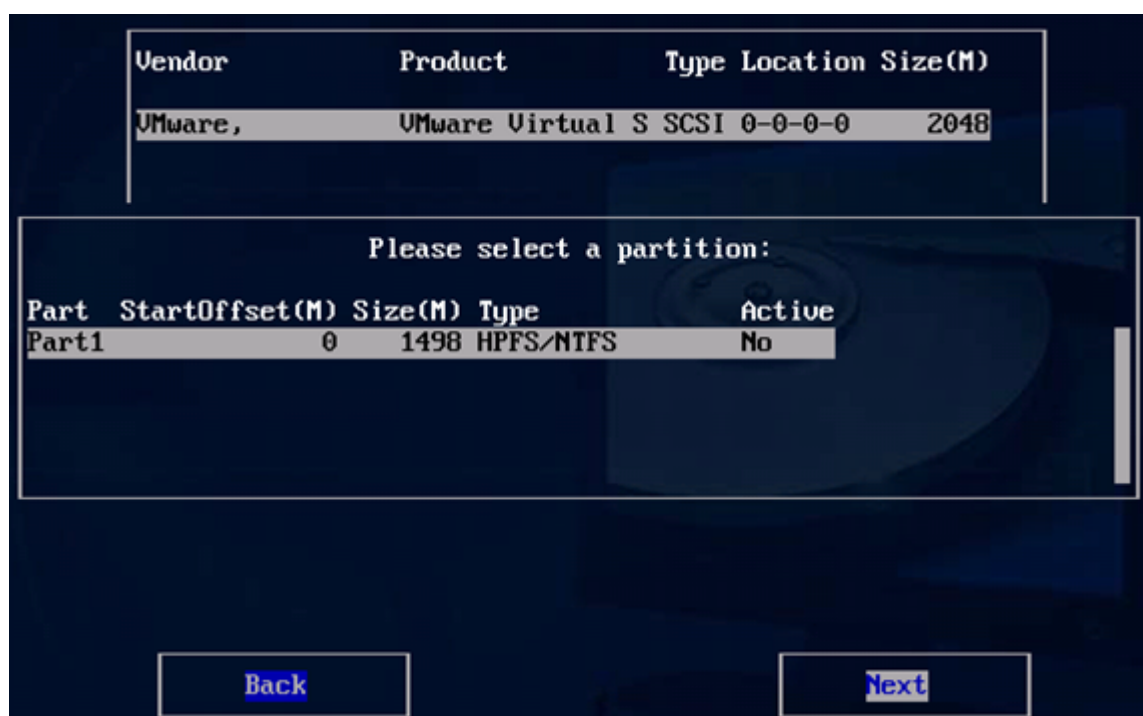
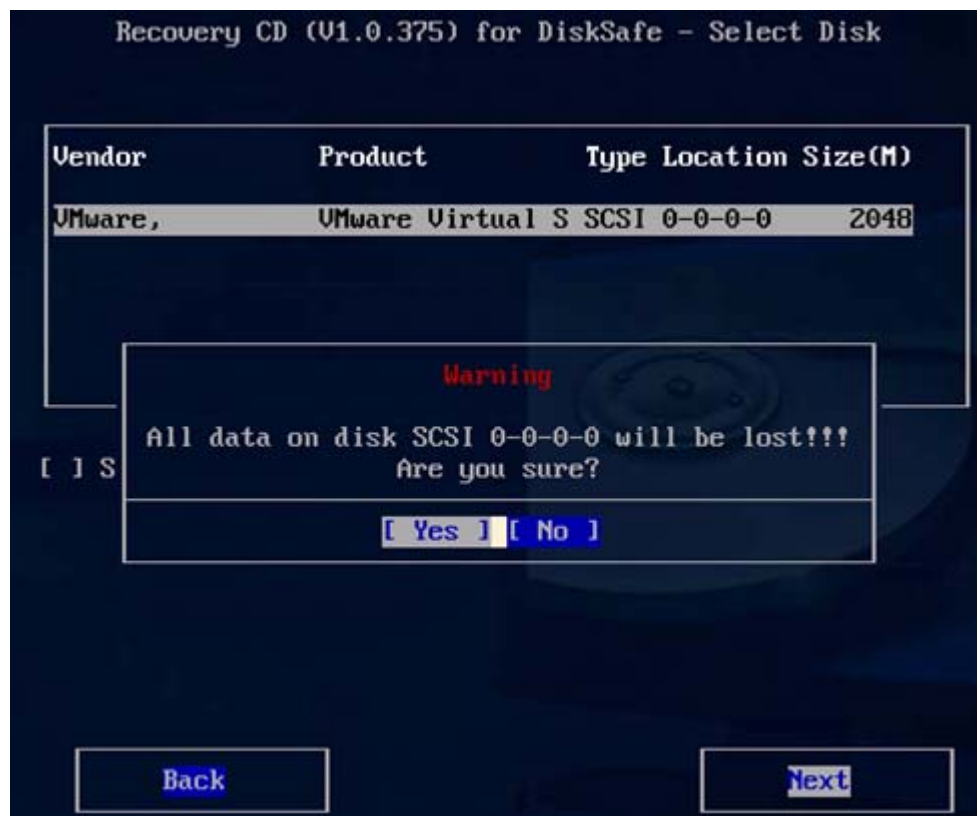
- > Choisissez l'image temporelle que vous voulez restaurer. Cette liste vous propose les images SnapShot disponibles et le disque de base (équivalent à la dernière image SnapShot si l'option de synchronisation après prise de SnapShot a été sélectionnée à l'installation de l'agent).

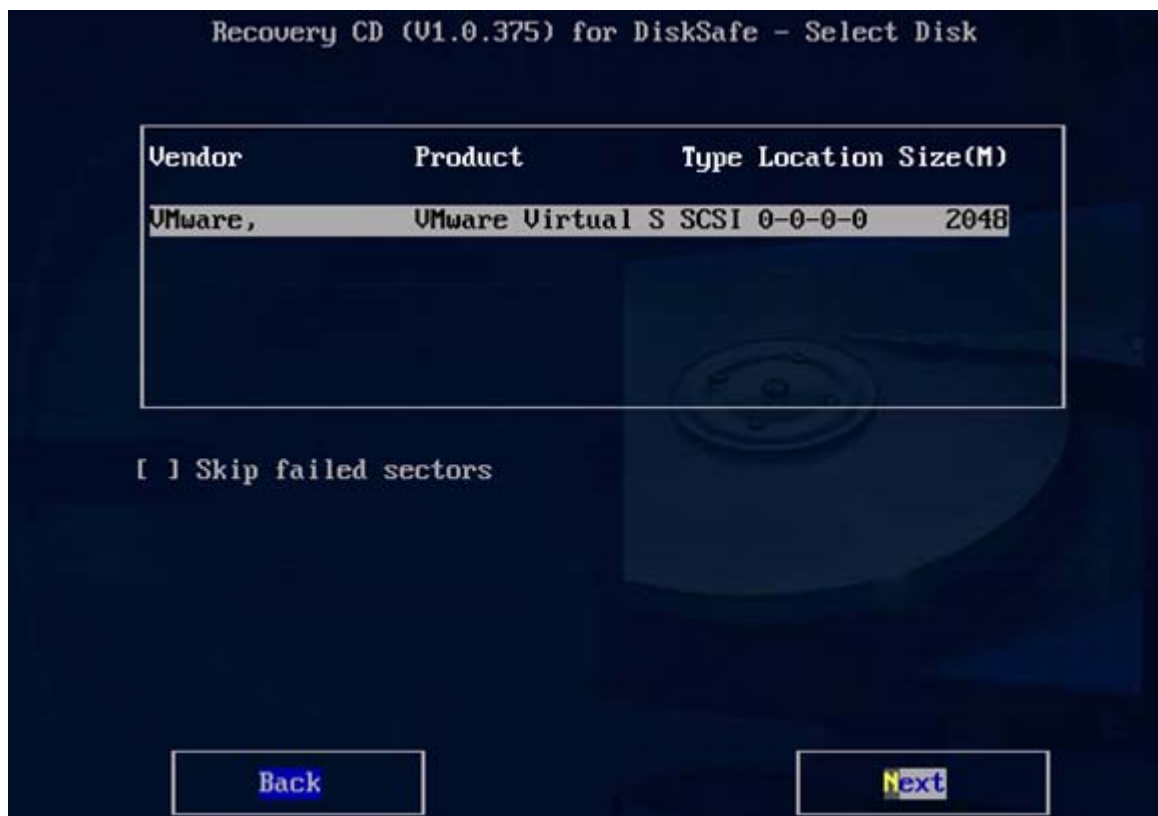


Par défaut, l'option Roll back the remote disk n'est pas sélectionnée. Cette option permet de restaurer une image antérieure sur un disque et d'effacer toutes les images SnapShot postérieures.

L'option Enable microscan permet à DiskSafe d'analyser les différences entre les deux disques pour minimiser l'impact sur le réseau et ainsi ne restaurer que les blocs différents entre l'image choisie et le disque système actuellement en production.

Sélectionnez le disque de destination





- > Si vous restaurez une partition, il faut choisir une partition existante, ou laisser DiskSafe partitionner le disque en choisissant **Clear all partitions and create new**.

REMARQUE: Si vous choisissez **Clear all partitions and create new**, toutes les partitions présentes sur votre disque seront effacées et les données qu'elles contiennent seront perdues.

- > Confirmez et attendez pendant la restauration du disque.

Redémarrez le système et réactivez la sauvegarde de Disaster Recovery

- Enlevez le CD **StoreWay DPA Disaster Recovery pour systèmes Windows** - Boot CD du lecteur puis redémarrez le système en vous connectant en tant qu'administrateur.
- Démarrez DiskSafe et enlevez la protection DiskSafe associée à votre partition système.
- Redémarrez le système.
- Réactivez la protection et réalisez la première synchronisation en activant l'option **Optimize data copy**.

Réinitialisation du mot de passe de restauration

Si vous avez oublié le mot de passe de restauration associé à un poste de travail, il est possible de le réinitialiser depuis l'interface d'administration de la StoreWay DPA.

- 1 Connectez-vous en tant qu'administrateur à la StoreWay DPA.
- 2 Ouvrez le menu **opérations/Stockage/ASM/Disques Virtuels**.
- 3 Sélectionnez l'image du poste de travail pour laquelle vous souhaitez réinitialiser le mot de passe en cochant la case qui lui est associée.

Informations sur les disques virtuels ASM

🔍 Liste des disques virtuels ASM

Sel	Nom	Type	Taille	Client	Date	Statut
<input type="checkbox"/>	ds_vdev_VM-W2K3STD_1163436294	Disque	5106 Mo	vm-w2k3std	14/11/2006 17:16	+
<input type="checkbox"/>	ds_vdev_VM-W2K3STD_1163436294_20061113180002	Snapshot	5106 Mo	vm-w2k3std	13/11/2006 18:00	+
<input type="checkbox"/>	ds_vdev_VM-W2K3STD_1163436294_20061113180217	Snapshot	5106 Mo	vm-w2k3std	13/11/2006 18:02	+
<input type="checkbox"/>	ds_vdev_VM-W2K3STD_1163436294_20061113185227	Snapshot	5106 Mo	vm-w2k3std	13/11/2006 18:52	+

- 4 Cliquez sur le bouton **Init Password** situé en bas à droite de l'écran afin de supprimer le mot de passe de Recovery associé à cette image.

Chapitre 4. Externalisation sur bande des images Disaster Recovery

Les images de Disaster Recovery enregistrées sur la StoreWay DPA par le module DiskSafe Disaster Recovery peuvent être sauvegardées sur bande, afin de créer des copies de sécurité restaurables en cas de sinistre majeur dans le cadre d'un Plan de Reprise d'Activité (PRA).

Voir:

["La sauvegarde sur bande" page 31](#)

["La récupération d'image sur bande" page 34](#)

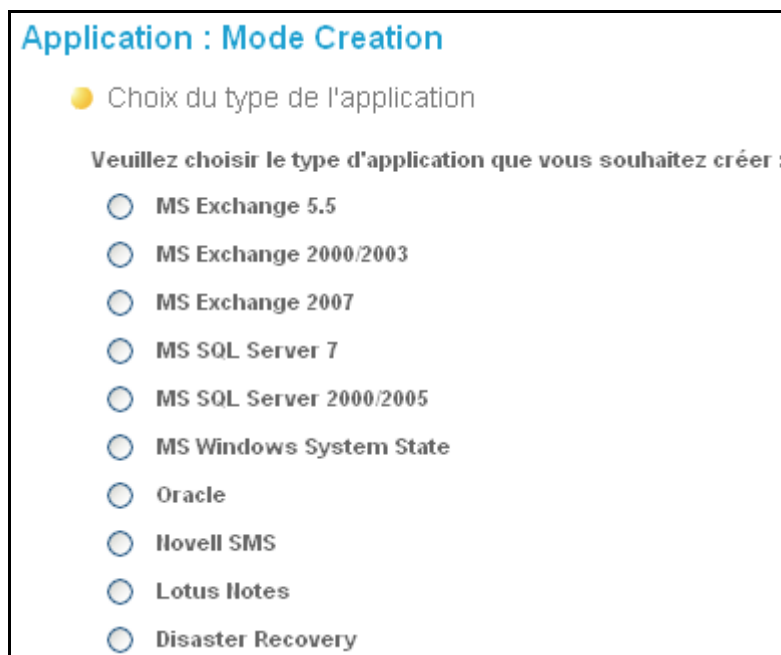
La sauvegarde sur bande

Réaliser la sauvegarde sur bande des images Disaster Recovery Windows d'un serveur donné

- 1 Installez l'agent DiskSafe Disaster Recovery sur le poste à protéger et configurez la protection du disque du système.
Voir: "Installation et configuration des agents" page 10 pour plus d'information sur cette étape.
- 2 Attendez que la première synchronisation soit réalisée.
- 3 Créez le système Windows dans la StoreWay DPA.
Déclarez le serveur dans la liste des systèmes connus par la StoreWay DPA. Voir le guide "Quick Start" pour plus de détails.

Créez une application Disaster Recovery associée au système

- 1 Dans le menu **configuration/Systèmes**, cliquer sur le bouton **Créer une application**.
- 2 Créer une application Disaster Recovery en la sélectionnant dans la liste:



Application : Mode Creation

● Choix du type de l'application

Veillez choisir le type d'application que vous souhaitez créer :

- ☐ MS Exchange 5.5
- ☐ MS Exchange 2000/2003
- ☐ MS Exchange 2007
- ☐ MS SQL Server 7
- ☐ MS SQL Server 2000/2005
- ☐ MS Windows System State
- ☐ Oracle
- ☐ Hovell SMS
- ☐ Lotus Notes
- ☐ Disaster Recovery

Créez et configurez un profil de type Application Disaster Recovery

- 1 Cliquez sur le menu **configuration/Sauvegardes**.
- 2 Cliquez sur le bouton (**nouveau Profil**).
- 3 Sélectionner **Type de Profil: Application / Spécificité de profil: Application Disaster Recovery**.

Nouveau profil de sauvegarde

Choix du type de profil de sauvegarde

Type de profil : ☐ Système ☒ Application

Spécificité du profil : ☐ Standard ☒ Application Disaster Recovery

Description

Nom :

Priorité :

Commentaire :

Une fenêtre d'édition d'un profil s'affiche.

Profil de sauvegarde Applications Disaster Recovery

Description

Nom :

Priorité :

Commentaire :

Données Sauvegarde

Données à sauvegarder

Type	Données	Enlever de la liste
Répertoires	/	

Traitements à appliquer

Avant sauvegarde :

Après sauvegarde :

Profil activé sur les entités

Activé	Nom	Type	Statut
<input checked="" type="checkbox"/>	dr_testdisk2	Disaster Recovery	<input checked="" type="radio"/>

- 4 Complétez les champs de la fenêtre d'édition du profil de sauvegarde qui comporte les onglets : Données pour indiquer les données à sauvegarder ou à exclure, Sauvegardes pour planifier le mode des sauvegardes et leur fréquence, et pour les modèles avec librairie de bandes, l'onglet **PRA** pour planifier le mode des PRA et leur fréquence.

ATTENTION: Pour les applications, il est vivement conseillé de sauvegarder toutes les données sans définir de chemin, ni de données à exclure. Pour ce faire, il faut indiquer / pour sauvegarder toute l'application.

ATTENTION: Pour certaines applications, il est vivement conseillé de réaliser des traitements avant ou après la sauvegarde (fermeture de l'application par exemple), en ce cas pour définir le traitement, indiquez le chemin complet du programme à exécuter sur le système à partir de la racine.

- 5 Cliquez sur le bouton **créer** de la barre d'action. L'arborescence se met à jour.

Lancer une sauvegarde manuelle (ou programmée) sur l'application Disaster Recovery

- > Cliquer sur l'onglet **Déclench. de Sauvegarde** et cliquer sur le bouton **déclencher**.

The screenshot shows a web interface titled 'Application : Opérations'. It has a 'Description' section with the following details: Nom : dr_testdisk2, Type : Disaster Recovery, Attaché à : testdisk2, and Statut : Actif (indicated by a green plus icon). Below this is a tabbed interface with two tabs: 'Activité de Sauvegarde' and 'Déclench. de Sauvegarde', with the latter being the active tab. Under the active tab, there is a section titled 'Sélection du profil à déclencher' which contains a table with three columns: 'Sél.', 'Nom', and 'Objets associés à sauvegarder'. The table has one row with a selected radio button in the 'Sél.' column, the name 'profile_DR' in the 'Nom' column, and an empty cell in the 'Objets associés à sauvegarder' column.

Sél.	Nom	Objets associés à sauvegarder
<input checked="" type="radio"/>	profile_DR	

REMARQUE: Seules les sauvegardes de type totale sont réalisables.

REMARQUE: Seule la dernière image disponible est prise en compte (on ne peut sauvegarder un SnapShot antérieur).

La récupération d'image sur bande

La récupération d'une image Disaster Recovery depuis une bande est, en général, uniquement nécessaire lorsque la StoreWay DPA est hors service ou a été réinitialisée et que l'on est dans l'obligation de restaurer une image système Windows ne se trouvant plus sur la StoreWay DPA, par exemple dans le cadre d'un Plan de Reprise d'Activité (PRA).

REMARQUE: Suite à la restauration ou la réinitialisation de StoreWay DPA il est préférable de créer une nouvelle protection système et de relancer une nouvelle synchronisation entre l'agent et la StoreWay DPA.

Récupérer une image Disaster Recovery depuis une bande

- 1 Lancer la restauration d'une application Disaster Recovery
- 2 Procédez comme pour une restauration classique.
- 3 Sélectionnez l'image à restaurer en utilisant le navigateur de la même manière que pour une restauration de fichier classique.
- 4 Cliquez sur **restaurer** et validez le panier en cliquant à nouveau sur **restaurer**.
Si l'option **Restauration sur le disque virtuel d'origine** est cochée, il convient de déconnecter le disque virtuel au niveau de l'initiateur iSCSI sur le poste Windows concerné afin d'éviter que ce disque virtuel ne soit écrasé.
Si l'option est décochée et si ce disque virtuel d'origine est toujours présent, la restauration ne peut pas démarrer.

Déconnecter du disque virtuel du système d'origine

Sachant qu'il n'est pas possible de renommer l'image de Disaster Recovery sous un autre nom, il peut être nécessaire de déconnecter l'image virtuelle sur le poste de travail avant de passer à l'étape suivante.

La déconnection du disque virtuel est réalisée au niveau de l'initiateur iSCSI sur le poste Windows concerné.

- 1 Lancez la récupération de l'image sur disque en cliquant sur le bouton **restaurer**.
La récupération de l'image depuis la bande se lance.
- 2 Attendez la fin de la restauration.
- 3 Réactivez la protection sur l'agent DiskSafe du poste Windows concerné.
- 4 Vérifiez sur le poste Windows le paramétrage de l'agent DiskSafe afin de vous assurer que la protection du disque système est toujours active.

Chapitre 5. Annexes

- > Il est possible d'utiliser une HBA iSCSI pour se connecter au disque distant sur la StoreWay DPA, cette carte permettant aussi un démarrage à distance pour la reprise d'activité immédiate.
- > DiskSafe ne supporte pas les stockages USB.
- > Lorsque l'on protège des disques dynamiques Windows puis que l'on souhaite retirer cette protection, il convient d'abord de désaffecter le(s) disque(s) iSCSI associés au disque système. En effet, Windows ne permet pas de monter le disque primaire et une réplique au même temps s'il s'agit d'un disque dynamique.
- > Si l'on souhaite protéger des disques dynamiques, il convient de protéger le disque entier.
- > Après l'expiration d'une licence d'évaluation, il convient de retirer celle-ci afin de pouvoir saisir et ajouter une nouvelle autre licence.
- > Afin d'utiliser l'agent sur un système protégé par un firewall, il convient d'ouvrir les ports 11762 et 3260 sur le firewall.

Index

D

Disaster Recovery Windows
 configurer 12
 installer 12
 restaurer 23

I

Installer
 Disaster Recovery Windows 12

S

Système Windows
 restauration Disaster Recovery 23

Vos remarques sur ce document

Titre :	Module Disaster Recovery Windows Version 2.6. Guide d'installation et d'utilisation
----------------	---

Référence :	DPA_DRWINDOWS_V2_6_FR
--------------------	-----------------------

Date:	3/17/08
--------------	---------

ERREURS DETECTEES

--

AMELIORATIONS SUGGEREES

--

Vos remarques et suggestions seront examinées attentivement.

Si vous désirez une réponse écrite, veuillez indiquer ci-après votre adresse postale complète.

NOM :

DATE :

SOCIETE :

ADRESSE :

Remettez cet imprimé à un responsable BULL ou envoyez-le directement à :

Bull - Documentation D^épt.

1 Rue de Provence

BP 208

38432 ECHIROLLES CEDEX

FRANCE

info@frec.bull.fr

Bon de commande de documents techniques

Pour commander des documents techniques, remplissez une copie de ce formulaire et envoyez-la à:

BULL CEDOC 357 AVENUE PATTON B.P.20845 49008 ANGERS CEDEX 01 FRANCE	Téléphone : +33 (0) 2 41 73 72 66 FAX : +33 (0) 2 41 73 70 66 Courriel : srv.Duplicopy@bull.net
--	--

Référence :	Désignation :	Qte.
-- -- -- -- [--]		
-- -- -- -- [--]		
-- -- -- -- [--]		
-- -- -- -- [--]		
-- -- -- -- [--]		
-- -- -- -- [--]		
-- -- -- -- [--]		
-- -- -- -- [--]		
-- -- -- -- [--]		
-- -- -- -- [--]		
-- -- -- -- [--]		
-- -- -- -- [--]		
-- -- -- -- [--]		
-- -- -- -- [--]		

NOM : DATE :

SOCIETE :

ADRESSE :

TELEPHONE : FAX :

COURRIEL :

Pour les Filiales Bull :

Identification :

Pour les Clients Affiliés Bull :

Code Client :

Pour les Clients Internes Bull :

Section Budgétaire :

Pour les autres : Merci de demander à votre contact Bull.

BULL CEDOC

357 AVENUE PATTON

B.P.20845

49008 ANGERS CEDEX 01

FRANCE

REFERENCE

DPA_DRWINDOWS_V2_6_FR