

# Licences

## Version 2.7

### Guide d'utilisation

STOREWAY DPA





# STOREWAY DPA

## Licences Version 2.7

### Guide d'utilisation

#### **Logiciel**

Mai 2008

**BULL CEDOC  
357 AVENUE PATTON  
BP.20845  
49008 ANGERS CEDEX 01  
FRANCE**

**REFERENCE  
DPA\_LICENCES\_V2\_7\_FR**

Copyright © Bull SAS 2008

Imprimé en France

Vos suggestions sur la forme, le fond et la présentation de ce manuel sont les bienvenues. Une feuille destinée à recevoir vos remarques se trouve à la fin du présent manuel.

Pour commander des exemplaires supplémentaires de ce manuel ou d'autres manuels techniques Bull, utilisez le bon de commande figurant à la fin du document.

### **Marques déposées**

Toutes les marques citées dans ce manuel sont la propriété de leurs détenteurs respectifs.

Tous les noms de marques ainsi que les noms de produits matériels et/ou logiciels sont régis par le droit des marques et/ou des brevets.

La citation des noms de marques et de produits est purement informative et ne constitue pas une violation du droit des marques et/ou des brevets.

Des corrections ou des modifications au contenu de ce document peuvent intervenir sans préavis. Bull SAS ne pourra pas être tenu pour responsable des éventuelles erreurs qui pourraient y être contenues dans ce manuel, ni pour tout dommage pouvant résulter de son application.

---

## Table des matières

<b>Chapitre 1.</b>	<b>Licences StoreWay DPA : présentation . . . . .</b>	<b>7</b>
<b>Chapitre 2.</b>	<b>Gestion des licences StoreWay DPA . . . . .</b>	<b>8</b>
	Assistant de mise en service . . . . .	9
<b>Chapitre 3.</b>	<b>Gestion des licences des agents ASM . . . . .</b>	<b>11</b>
	Comprendre les licences des Agents ASM . . . . .	12
	L'espace ASM de la StoreWay DPA . . . . .	12
	L'installation des Agents ASM . . . . .	12
	Activation des licences ASM (et de la licence FileSafe) . . . . .	14
	Activer vos licences ASM ou FileSafe (hors connexion réseau) . . . . .	15
	Réceptionnez les fichiers de licence . . . . .	15
<b>Chapitre 4.</b>	<b>Les clés de licences pour la configuration de la réplication en mode bloc 16</b>	
	Renseigner les licences dans la Console ASM . . . . .	17



---

# Chapitre 1. Licences StoreWay DPA : présentation

Il y a 4 types de licences dans une solution StoreWay DPA:

- > Les licences de la StoreWay DPA qui sont enregistrées sur la StoreWay DPA après activation.
- > La licence StoreWay DPA d'activation de l'espace ASM qui se renseigne sur la StoreWay DPA.

**REMARQUE:** La licence StoreWay DPA d'activation ASM est un cas particulier : il s'agit d'une clé produit qui se renseigne directement sur la StoreWay DPA lors de sa phase d'initialisation (à la première connexion à l'interface web) et qui débloque la possibilité de pouvoir réserver de l'espace ASM sur la StoreWay DPA.

- > Les licences des agents ASM (DiskSafe, Agents Snapshots ...) et FileSafe qui doivent être activées pour chaque agent ASM.
- > Les licences qui sont activées lors d'une configuration de réplication en mode bloc en utilisant la Console ASM.

---

## Chapitre 2. Gestion des licences StoreWay DPA

La StoreWay DPA est fournie avec une licence d'évaluation de 30 jours. Au-delà de cette période, votre licence StoreWay DPA doit être activée.

La gestion des licences se fait lors de la mise en service de votre StoreWay DPA. C'est-à-dire, une fois la StoreWay DPA installée, et lors de la première connexion à celle-ci. Vous devez répondre aux questions posées par l'assistant afin de pouvoir commencer à utiliser votre StoreWay DPA.

L'assistant de mise en service vous permet de :

- > Accepter la licence d'utilisation.
- > Configurer la date et l'heure.
- > Activer l'appliance. Envoyer à StoreWay DPA (via le site <http://support.bull.com/ols/online/keys>) le fichier de licence et les données d'identification de votre StoreWay DPA.
- > Configurer le compte de l'administrateur.
- > Configurer l'espace de stockage sur la StoreWay DPA (la partie réservée à la sauvegarde classique et la partie, le cas échéant, réservée à l'espace ASM).



## Assistant de mise en service

La mise en service de la StoreWay DPA est composée de 5 étapes. L'assistant de mise en service s'ouvre automatiquement lors de la première connexion à votre StoreWay DPA. Vous pouvez également y accéder à l'adresse suivante :

**`https://nom_de_StoreWay DPA(ou adresse IP)/config/wizard_init_welcome.php/`**

- > Cliquez sur **suivant**.

### Etape 1 - Acceptation de la licence d'utilisation

- > Cet écran vous permet de prendre connaissance des conditions d'utilisation des logiciels fournis sur et avec la StoreWay DPA. Lisez cette licence attentivement avant de l'accepter.

### Etape 2 - Configuration de la date et de l'heure

- > Vous devez synchroniser la date et l'heure de la StoreWay DPA avec la date et l'heure actuelle.

### Etape 3a - Activation de la StoreWay DPA

- > Pour obtenir votre licence, téléchargez le fichier d'identification de votre appliance, puis connectez-vous au site web d'activation (<http://support.bull.com/ols/online/keys>) pour y enregistrer ce fichier.
- > Le temps de recevoir votre licence, vous pouvez choisir l'option **Période d'évaluation de 30 jours** pour vous servir immédiatement de votre appliance : vous pourrez activer votre licence ultérieurement avant la fin de cette période.

**REMARQUE:** A partir du neuvième jour d'utilisation pendant cette période d'évaluation, il vous sera serez rappelé régulièrement que vous devez activer votre licence StoreWay DPA. Pendant les neuf premiers jours, aucune alarme ne sera remontée.

### Etape 4 - Configuration du Compte de l'Administrateur

La StoreWay DPA dispose d'un utilisateur privilégié appelé « admin ». Cet utilisateur a accès à toutes les fonctions de configuration de la StoreWay DPA.

- > Indiquez une adresse de messagerie électronique (obligatoire) et un mot de passe (6 caractères minimum). Conservez soigneusement ce mot de passe.
- > L'adresse de messagerie électronique sera utilisée pour envoyer des messages importants concernant l'activité de votre appliance.

### Etape 5 - Configuration de l'espace stockage de la StoreWay DPA

- > Cette étape vous permet de configurer l'espace qui sera réservé pour l'espace ASM. Cet espace est utilisé pour la sauvegarde en temps réel des agents ASM.
- > Ces agents sont chargés de la protection:
  - en mode bloc du système Windows (DiskSafe),
  - des partitions et applications (avec les agents Snapshots).

## Sélectionner une des options de sauvegarde

- > Utiliser la totalité du disque pour la sauvegarde des données si vous optez pour une sauvegarde classique non assortie d'une solution Disaster Recovery.
- > Allouer une partie du disque pour l'espace ASM. Si vous allez utiliser un Agent ASM (DiskSafe, FileSafe), vous devez renseigner ici la clé du produit ASM. Cette clé est la suivante:
  - **S11AT-XTZRQ-7FAZA**
- > Vous devez également évaluer l'espace total nécessaire à la sauvegarde :
  - de vos protections Disaster Recovery,
  - des partitions (avec DiskSafe),
  - des fichiers en mode bloc (avec FileSafe),
  - de la réplication éventuelle des espaces ASM d'autres StoreWay DPA distantes.

**ATTENTION:** Il faut ajouter entre 15 à 25% à cet espace pour s'assurer la consistance de vos sauvegardes. Il n'est plus possible, sans la réinstallation complète de la StoreWay DPA, de modifier l'espace ASM une fois celui-ci configuré.

**REMARQUE:** Sur les modèles équipés uniquement d'un graveur DVD, cette fonctionnalité n'est pas disponible.

## Fin de l'assistant de mise en service

L'assistant de mise en service est maintenant terminé. La StoreWay DPA va redémarrer.

- > Cliquez sur le bouton **connexion** pour accéder à la page de login.
- > Votre StoreWay DPA est désormais opérationnelle, il reste ensuite à installer et activer les licences des agents sur les serveurs et postes de travail à protéger et configurer le plan de sauvegarde (applications, données, fréquences, plages, durées de conservation, ...).

---

## Chapitre 3. Gestion des licences des agents ASM

Voir:

"Comprendre les licences des Agents ASM" page 12

# Comprendre les licences des Agents ASM

## L'espace ASM de la StoreWay DPA

L'espace ASM est un espace réservé sur la StoreWay DPA pour accueillir les données sauvegardées en mode bloc, géré par les agents ASM qui reçoit ces données en provenance des clients, pour les stocker dans l'espace ASM.

Cet espace doit être créé et dimensionné à la mise en service de la StoreWay DPA et le moteur ASM doit tourner correctement pour permettre la réception des données.

Les produits ASM (plus l'agent FileSafe) suivants sont disponibles sur le CD Agents de la StoreWay DPA:

- > Agent ASM DiskSafe
- > Module Snapshot système de fichiers
- > Module Snapshot Exchange 2000/2003
- > Message Recovery Option pour Exchange (MRE) **Important** : Cet agent requiert l'installation préalable de l'Agent Snapshot Exchange 2000/2003.
- > Module Snapshot Lotus Notes
- > Module Snapshot SQL Server

**Important** : les modules Snapshot requiert l'installation de l'Agent DiskSafe.

Lorsque vous installez DiskSafe ou tout autre module, vous pouvez utiliser le produit pendant une période de :

- > 5 jours sans aucune clé de licence.
- > 30 jours avec l'une des clés de licence d'évaluation non-activée et listées ci-dessous :

Description du produit	Version	Clé d'évaluation 30 jours
FileSafe	v3.2	<b>24R4TQQ545VMRB4G6L44E5TQF</b>
DiskSafe	v3.5+	<b>29DJKEJ06KTUAT0VR4F8CBWF5</b>
Snapshot Module * Utilisez ce module pour les applications ou bases de données (Exchange, SQL Server, Lotus Notes, FileSystem)	V4.0	<b>6WJ14HNBMF9K9L95X9LL53VXE</b>
Message Recovery Option pour Exchange (MRE)	V1.0	<b>R3408XTN3D5L3PGH6JCCMQU9K</b>

## L'installation des Agents ASM

Les Agents ASM s'installent à partir du CD agents StoreWay DPA. Voir la documentation ASM (DiskSafe, MS Exchange, Lotus Notes, SQL etc...) pour plus de renseignements.

- > Pendant l'installation, le Setup vous propose de saisir votre licence ASM. Saisissez votre licence ASM puis cliquez sur **Add**.
- > Cette clé est :
  - **SOIT : la clé de licence de 30 jours**. Cette clé est fournie dans cette documentation (pour ces clés, voir la section précédente). **IMPORTANT** : Si vous ne renseignez pas de licence sous 5 jours, vous ne pourrez plus utiliser votre produit ASM.
  - **SOIT : votre clé de licence définitive**.

- > Répétez cette opération pour chaque produit à ajouter. **IMPORTANT:** Il est conseillé d'installer et activer tous vos produits ASM au même temps afin de faciliter l'échange des informations d'activation.
- > A la fin de l'opération, l'installateur demande votre login et mot de passe à l'ordinateur sur lequel vous avez installé l'agent ASM.

## Activation des licences ASM (et de la licence FileSafe)

Une fois que vous avez renseigné votre clé de licence pour DiskSafe, celle-ci doit être activée. Si votre machine est connectée au réseau, suivre la procédure ci-dessous :

- 1 Accédez au SAN Disk Manager en cliquant sur le menu **démarrer/Tous les programmes** et en choisissant **SAN Disk Manager**.
- 2 Dans le SAN Disk Manager, cliquez sur **Licences** : les licences déjà inscrites sont listées à droite, et la colonne **Activated** contient **No**.
- 3 Cliquez bouton droit dans la zone de droite, et choisissez **Online activation**.

Si le serveur Windows ne parvient pas à se connecter au serveur d'activation des licences DiskSafe, vous devez suivre la procédure d'activation hors connexion réseau (offline activation).

Voir la section suivante, "Activer vos licences ASM ou FileSafe (hors connexion réseau)" page 15.

## Activer vos licences ASM ou FileSafe (hors connexion réseau)

Si le serveur Windows ne parvient pas à se connecter au serveur d'activation des licences ASM, voici la procédure à suivre.

- 1 Renseignez toutes vos clés de licences selon la procédure détaillée dans la section précédente.
- 2 Dans le SAN Disk Manager, ouvrez à nouveau la liste des licences.
- 3 Cliquez sur chacun des produits avec le bouton droit, et choisissez **Offline activation**.
- 4 Dans la fenêtre qui apparaît, cliquez sur **Export license file**, et enregistrez le fichier d'activation sur votre disque. Choisissez un nom différent pour chaque fichier d'activation que vous exportez.
- 5 Ouvrez le site d'activation Bull (<http://support.bull.com/ols/online/keys>) et suivre les instructions.

## Réceptionnez les fichiers de licence

- 1 Réceptionnez ces fichiers, et enregistrez-les sur le disque de votre serveur Windows.
- 2 Importez vos fichiers de licence dans le SAN Disk Manager.  
Il vous faut maintenant importer les fichiers de licences de vos produits.
- 3 Pour ce faire, dans le SAN Disk Manager, ouvrez à nouveau la liste des licences.
- 4 Cliquez sur chacun des produits non activé avec le bouton droit, et choisissez **Offline activation**.
- 5 Dans la fenêtre qui apparaît, cliquez sur **Import license file**, et sélectionnez le fichier de licences du produit correspondant sur votre disque.
- 6 Votre licence est importée, et votre produit est désormais activé.

Vous pouvez vérifier l'état d'activation de vos licences dans SAN Disk Manager, dans la page **Licenses**, colonne **Activated**.

---

## Chapitre 4. Les clés de licences pour la configuration de la réplication en mode bloc

Si vous voulez bénéficier de certaines options de configuration de réplication en mode bloc en utilisant la Console ASM, vous devez entrer des clés de licence directement dans la Console. Ces clés débloquent les options suivantes :

- > **Le mode continu** (permet aux données d'être répliquées depuis la StoreWay DPA primaire en mode « continu » et non pas en mode « delta »).
- > **La compression des données** (les données sont compressées avant leur réplication vers une StoreWay DPA, ceci dans le but de réduire les flux sur le réseau).
- > **Le chiffrement des données** (les données sont chiffrées avant leur réplication vers une StoreWay DPA, ceci dans le but de sécuriser les transmissions de données sur le réseau).

Les clés d'évaluation pour ces trois options sont les suivantes:

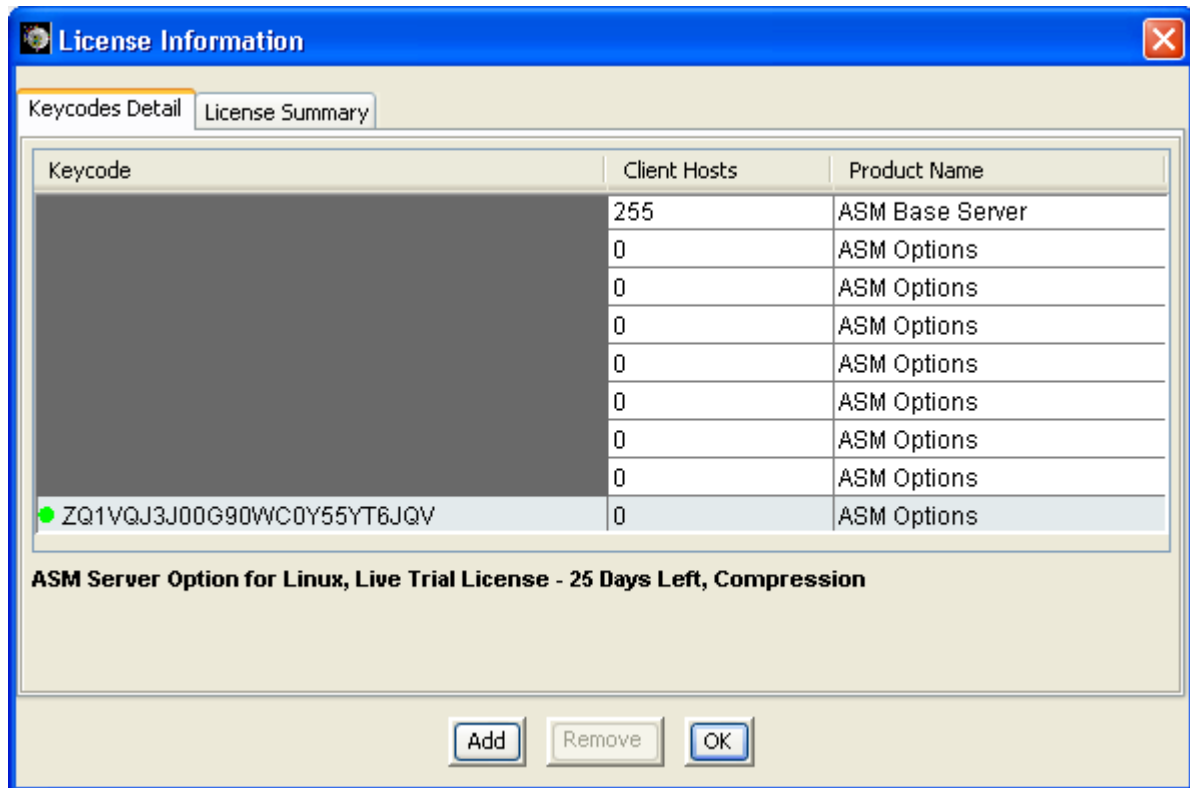
Description de l'option	Clé d'évaluation 30 jours
Continuous Mode (Mode Continu)	<b>C69E8-5UAHG-5121J-RNVDD-YT8AV</b>
Compress Data (Compression des données)	<b>ZQ1VQ-J3J00-G90WC-0Y55Y-T6JQV</b>
Encrypt Data (Chiffrement des données)	<b>QRKCW-GU6NB-W3U9F-WWA7V-ZG4RV</b>

Pour plus de renseignements sur la configuration de la réplication en mode bloc en utilisant la Console ASM, veuillez consulter la documentation: [DPA\\_REPLICATION\\_V2\\_7\\_FR.pdf](#).

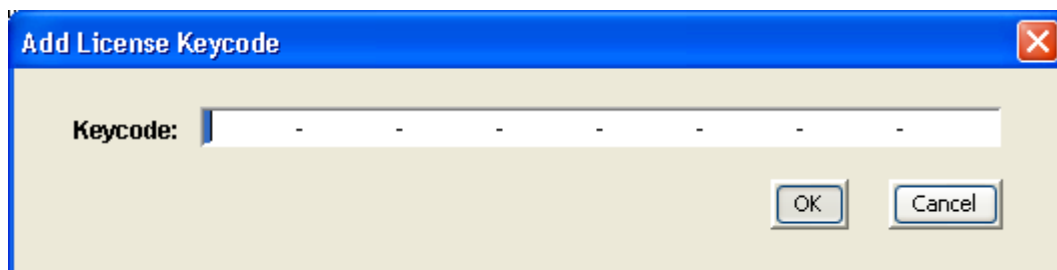


## Renseigner les licences dans la Console ASM

- 1 Dans la Console ASM, faites un clic droit sur la StoreWay DPA pour laquelle vous voulez configurer une solution de réplication en mode bloc. Sélectionnez **License**.
- 2 Dans la liste de licences sous l'onglet **Keycodes Detail**, cliquez sur **Add**.



- 3 Renseignez une des clés d'évaluation listée ci-dessus dans la boîte de dialogue « **Add License Keycode** ».



- 4 Répétez cette opération pour chaque option que vous souhaitez utiliser.  
**REMARQUE:** Vous n'avez pas besoin d'activer ces clés dans le SAN Disk Manager



## Vos remarques sur ce document

<b>Titre :</b>	Licence - Version 2.7. Guide d'utilisation
----------------	--

<b>Référence :</b>	DPA_LICENCE_V2_7_FR
--------------------	---------------------

<b>Date:</b>	5/13/08
--------------	---------

### ERREURS DETECTEES

--

### AMELIORATIONS SUGGEREES

--

Vos remarques et suggestions seront examinées attentivement.

Si vous désirez une réponse écrite, veuillez indiquer ci-après votre adresse postale complète.

NOM :

DATE :

SOCIETE :

ADRESSE :

Remettez cet imprimé à un responsable BULL ou envoyez-le directement à :

Bull - Documentation D<sup>é</sup>pt.

1 Rue de Provence

BP 208

38432 ECHIROLLES CEDEX

FRANCE

[info@frec.bull.fr](mailto:info@frec.bull.fr)

## Bon de commande de documents techniques

Pour commander des documents techniques, remplissez une copie de ce formulaire et envoyez-la à:

<b>BULL CEDOC</b> <b>357 AVENUE PATTON</b> <b>B.P.20845</b> <b>49008 ANGERS CEDEX 01</b> <b>FRANCE</b>	<b>Téléphone :</b> +33 (0) 2 41 73 72 66 <b>FAX :</b> +33 (0) 2 41 73 70 66 <b>Courriel :</b> <a href="mailto:srv.Duplicopy@bull.net">srv.Duplicopy@bull.net</a>
--	--

Référence :	Désignation :	Qte.
-- -- -- -- [ -- ]		
-- -- -- -- [ -- ]		
-- -- -- -- [ -- ]		
-- -- -- -- [ -- ]		
-- -- -- -- [ -- ]		
-- -- -- -- [ -- ]		
-- -- -- -- [ -- ]		
-- -- -- -- [ -- ]		
-- -- -- -- [ -- ]		
-- -- -- -- [ -- ]		
-- -- -- -- [ -- ]		
-- -- -- -- [ -- ]		
-- -- -- -- [ -- ]		
-- -- -- -- [ -- ]		

NOM :                      DATE :

SOCIETE :

ADRESSE :

TELEPHONE :              FAX :

COURRIEL :

**Pour les Filiales Bull :**

Identification :

**Pour les Clients Affiliés Bull :**

Code Client :

**Pour les Clients Internes Bull :**

Section Budgétaire :

**Pour les autres : Merci de demander à votre contact Bull.**



**BULL CEDOC**  
**357 AVENUE PATTON**  
**B.P.20845**  
**49008 ANGERS CEDEX 01**  
**FRANCE**  
**REFERENCE**  
**DPA\_LICENCE\_V2\_7\_FR**